

Diligència: Aquest Text Refós del Pla Especial de cabanes de Pedra Seca i refugis de la guerra civil ha estat verificat pel Ple de l'Ajuntament d'Alió el dia 23 de febrer de 2017 i incorpora les prescripcions de l'Acord de la Comissió Territorial d'Urbanisme de Tarragona.

Alió 27 de febrer de 2017
El Secretari,

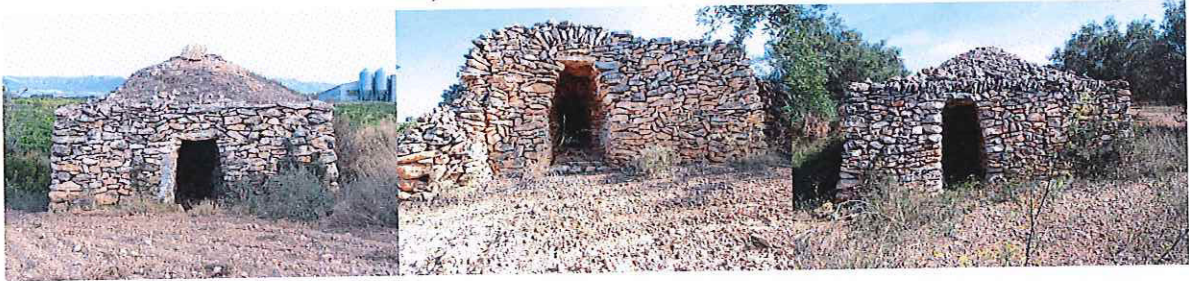


Generalitat de Catalunya
Departament de Territori i Sostenibilitat
Direcció General d'Urbanisme
Comissió Territorial d'Urbanisme
de Tarragona

Aprovat definitivament per la Comissió Territorial d'Urbanisme de Tarragona en sessió *27.12.2016* i acordada la seva publicació a l'efecte d'executivitat en *07.03.2017* tenint en compte les prescripcions esmentades a l'acord, que han estat incorporades d'ofici.

LA SECRETÀRIA

Text Refós Febrer 2017



Pla Especial de les cabanes de pedra seca i refugis de la guerra civil al T.M. d'Alió

Promotor:

Ajuntament d'Alió

Equip redactor:

Francesc Albin i Collet, ALBIN ARQUITECTES, SLP



C/ Apel·les Mestres 17, 08950- Esplugues de Llobregat tel 934 705 047 falbin@coac.net

Índex:

MEMÒRIA	1
1. Objecte	1
2. Conveniència i oportunitat	1
3. Marc urbanístic i legal	1
4. Objectius i criteris.....	2
5. Descripció i justificació de la proposta	3
NORMATIVA	5
Art. 1. Àmbit territorial i marc legal	5
Art. 2. Objecte.....	5
Art. 3. Caràcter de les determinacions	5
Art. 4. Contingut i interpretació	5
Art. 5. Vigència i modificació	6
Art. 6. Classificació dels béns.....	6
Art. 7. Nivells de protecció.....	6
Art. 8. Tipus d'intervencions admeses.....	6
Art. 9. Entorn de protecció:.....	8
Art. 10. Usos admesos	9
Art. 11. Mesures de foment i ajut	9
Art. 12. Deure de conservació.....	9
Art. 13. Tipus d'infraccions.....	9
AVALUACIÓ ECONÓMICA FINANCERA	11
ANNEX: FITXES	13



MEMÒRIA

1. Objecte

Al terme d'Alió trobem diverses barraques de pedra seca. Es tracta de construccions rurals que hom aixecava com a suport de les tasques agrícoles, emprant la pedra com a element bàsic, sense cap material d'unió.

Les construccions de pedra seca s'han de considerar part integrant del patrimoni cultural i històric català. És necessari recuperar i revaloritzar aquestes construccions que històricament ha tingut un paper específic en la configuració del paisatge.

L'objecte d'aquest document és la determinació de les construccions objecte de protecció així com les mesures i regulacions aplicables per al seu manteniment i conservació.

El document també incorpora diversos refugis de la guerra civil. Es tracta de construccions de refugis antiaeris de la guerra civil construïts amb totxo. És necessari també recuperar i revaloritzar aquestes construccions que en la guerra civil van tenir un paper important.

2. Conveniència i oportunitat

El Municipi d'Alió disposa d'un Pla d'Ordenació Urbanística Municipal aprovat per la Comissió Territorial d'Urbanisme de Tarragona en la sessió de 22 de gener de 2014 i publicat al DOGC de 16 d'abril de 2014.

El POUM incorporava Catàlegs de Patrimoni arqueològic i de Patrimoni arquitectònic encara que remetia a la redacció d'un Pla Especial de Protecció del Patrimoni i a la possibilitat de redacció de Plans Especials específics per a elements o conjunts d'elements com les construccions rurals de pedra seca.

3. Marc urbanístic i legal

PDU Àmbit Central del Camp de Tarragona

Article 45. Elements d'interès patrimonial i/o arqueològic (PP-6)

1. Els elements d'interès patrimonial del present PDU son:

- a) Els monuments històrics declarats Béns Culturals d'Interès Nacional (BCIN)
- b) Elements d'interès etnològic (altres masies, com a elements arquitectònics lligats a l'espai rural i molins)
- c) Els jaciments arqueològics i paleontològics.
- d) Els elements del patrimoni arquitectònic rural (aljubs, barraques de pedra seca, bordes, casetes d'estris, corrals, eres, pletes, pous, sèquies...)

5. Els Ajuntaments inclosos en el àmbit territorial del PDU redactaran els corresponents catàlegs a partir dels Inventaris del patrimoni cultural, etnològic, fonts, arqueològic i paleontològic del municipi per tal de completar la relació d'elements d'interès inclosos en el present Pla.

POUM Alió :

Art 119. Catàleg

1. El Catàleg estableix diferents nivells de protecció, segons les característiques particulars de cada un dels elements a protegir, per tal de concretar les condicions especials de protecció de cada un dels elements.

- a. BCIN- S'inclouen en aquest nivell de protecció els béns inclosos en el catàleg que actualment tenen la categoria de Béns Culturals d'Interès Nacional d'acord amb la Llei 9/1993 de 30 de setembre del Patrimoni Cultural Català.

S'hi inclouran automàticament tots aquells que en un futur assoleixin aquesta categoria.

- b. BCIL- - S'inclouen en aquest nivell de protecció els béns inclosos en el catàleg que actualment tenen la categoria de Béns Culturals d'Interès Local d'acord amb la Llei 9/1993 de 30 de setembre del Patrimoni Cultural Català. S'hi inclouran automàticament tots aquells que en un futur assoleixin aquesta categoria.*
- c. Béns protegits urbanísticament.- S'inclouen en aquest nivell de protecció els béns inclosos en el catàleg del POUM pels quals encara no s'hagi fet l'oportuna tramitació per assolir la categoria de Béns Culturals d'Interès Local d'acord amb la Llei 9/1993 de 30 de setembre del Patrimoni Cultural Català.*

(...)

12. S'inclourà en el Pla Especial un catàleg de les construccions rurals de pedra seca, que en tot cas tindran la categoria de béns protegits urbanísticament.

13. S'inclourà en el Pla Especial un catàleg de les cisternes picades a la pedra, que en tot cas s'hauran de protegir.

14. S'inclourà un Inventari de les construccions en SNU, perquè hi hagi constància de la seva existència.

Disposicions transitòries

Quarta. Pla Especial de protecció de patrimoni

1. En tant no sigui vigent el Pla Especial, es podran redactar Plans Especials de Protecció de Patrimoni de caràcter individualitzat, referits a alguns dels elements o àmbits esmentats a l'Article 119.- d'aquest Pla d'Ordenació Urbanística Municipal.

Així doncs tant el PDUACCT com el POUM assenyalen la necessitat de redacció dels corresponents catàlegs dels elements del patrimoni arquitectònic i el POUM estableix la possibilitat de redacció de Plans especials de caràcter específic.

4. Objectius i criteris

El patrimoni cultural català és integrat per tots els béns mobles o immobles relacionats amb la història i la cultura de Catalunya que per llur valor històric, artístic, arquitectònic, arqueològic, paleontològic, etnològic, documental, bibliogràfic, científic o tècnic mereixen una protecció i una defensa especials, de manera que puguin ésser gaudits pels ciutadans i puguin ésser transmesos en les millors condicions a les generacions futures.

Les cabanes de pedra seca formen part dels elements del patrimoni arquitectònic rural. És necessari recuperar i revaloritzar aquestes construccions que històricament ha tingut un paper específic en la configuració del paisatge.

L'objectiu bàsic del present Pla Especial és doncs la determinació de les construccions objecte de protecció així com les mesures i regulacions aplicables per al seu manteniment i conservació.

La reconstrucció i la rehabilitació del patrimoni arquitectònic rural han de respectar el volum edificat preexistent i la composició volumètrica original prèviament determinats. El criteri principal de les intervencions serà doncs garantir la conservació, el manteniment i la consolidació del volum original amb la utilització dels mateixos materials i tècniques constructives i sense l'alteració dels volums originals.



Generalitat de Catalunya
Departament de Territori i Sostenibilitat
Direcció General d'Urbanisme
Comissió Territorial d'Urbanisme
de Tarragona

5. Descripció i justificació de la proposta

Atès que les cabanes de pedra seca han de ser considerades com a part el patrimoni arquitectònic rural són mereixedores dels instruments de protecció necessaris per a garantir la seva conservació.

El Present Pla Especial incorpora el llistat i fitxes individuals de cadascú dels béns a protegir. El nivell de protecció serà integral i només s'admetran les intervencions de conservació manteniment i consolidació dels volums originals amb els mateixos materials i tècniques constructives originals.

Diligència: Aquest Text Refós del Pla Especial de cabanes de Pedra Seca i refugis de la guerra civil ha estat verificat pel Ple de l'Ajuntament d'Alió el dia 23 de febrer de 2017 i incorpora les prescripcions de l'Acord de la Comissió Territorial d'Urbanisme de Tarragona.

Alió 27 de febrer de 2017
El Secretari,



Generalitat de Catalunya
Departament de Territori i Sostenibilitat
Direcció General d'Urbanisme
Comissió Territorial d'Urbanisme
de Tarragona

Aprobat definitivament per la Comissió Territorial d'Urbanisme de Tarragona en sessió 27.12.2016 i acordada la seva publicació a l'efecte d'executivitat en 07.03.2017 tenint en compte les prescripcions esmentades a l'acord, que han estat incorporades d'ofici.

LA SECRETÀRIA

Signat : Alió, 20 de Febrer de 2017



Francesc Albin i Collet,

ALBIN ARQUITECTES, SLP

C/ Apel·les Mestres, 17, 08950-Esplugues de Llobregat t 934 705 047 falbin@coac.net



Generalitat de Catalunya
Departament de Territori i Sostenibilitat
Direcció General d'Urbanisme
Comissió Territorial d'Urbanisme
de Tarragona

NORMATIVA

Art. 1. Àmbit territorial i marc legal

1. L'àmbit territorial d'aplicació de les determinacions d'aquest Pla Especial abasta la totalitat del municipi d'Alió.
2. El present Pla Especial està redactat d'acord amb les normes jurídiques en matèria d'urbanisme i regulació del Patrimoni cultural:
 - a) Llei 9/1993, de 30 de setembre, del Patrimoni cultural català.
 - b) Decret 78/2002, de 5 de març, del Reglament de protecció del patrimoni arqueològic i paleontològic.
 - c) Decret legislatiu 1/2010, de 3 d'agost, pel qual s'aprova el Text refós de la Llei d'urbanisme, consolidat amb les modificacions introduïdes per la Llei 3/2012, del 22 de febrer, de modificació del text refós de la Llei d'urbanisme, i per la Llei 7/2011, del 27 de juliol, de mesures fiscals i financeres
 - d) Decret 305/2006, de 18 de juliol, pel qual s'aprova el Reglament de la Llei d'urbanisme.
 - e) Decret 64/2014, de 13 de maig, pel qual s'aprova el Reglament sobre protecció de la legalitat urbanística.

Art. 2. Objecte

1. La present Normativa té per objecte:
 - a) La determinació de les construccions objecte de protecció.
 - b) Establir i fomentar les mesures i actuacions per garantir la conservació de les construccions objecte de protecció.
 - c) Establir el nivell de protecció, el tipus d'intervenció, usos admesos i el règim disciplinari de correcció de les infraccions.

Art. 3. Caràcter de les determinacions

1. Correspon tant a l'administració pública com als particulars l'obligació de complir les disposicions i determinacions d'aquest Pla. Es prohibeix totalment, i serà considerada nul·la de ple dret, qualsevol dispensa que es pugui concedir contrària al compliment de les normes i de les disposicions contingudes en ell.

Art. 4. Contingut i interpretació

1. El Pla Especial està integrat pels següents documents:
 - a) Memòria
 - b) Normativa
 - c) Catàleg- fitxes
2. La interpretació del present document es realitzarà d'acord amb el seu contingut, partint del sentit propi de les seves paraules en relació al context i



als antecedents històrics i legislatius i tenint en compte els seus objectius i finalitats.

3. Prevaldrà sempre, la interpretació que ofereix una solució més favorable, per a la millor preservació del bé protegit, entenent la preservació com una intervenció que permeti el manteniment no només físic, sinó conceptual dels seus elements.
4. En cas de discrepància entre els diferents documents del catàleg prevaldrà el que garanteixi, en major grau, la protecció i preservació del bé.
5. En totes aquelles determinacions urbanístiques que pel seu caràcter general no es regulen en el present Pla Especial, seran d'aplicació les disposicions del POUM d'Alió.

Art. 5. Vigència i modificació

1. El Pla Especial tindrà vigència indefinida.
2. Les modificacions faran referència a les formes d'actuació i protecció dels elements. En tot cas es complirà la Llei 9/1993 del 30 de setembre, del Patrimoni Cultural Català.

Art. 6. Classificació dels béns

1. Les construccions incloses al llistat i les fitxes del present PE tindran la consideració de Béns Protegits Urbanísticament atès que no han estat objecte cap declaració específica ni catalogació anterior a 1993 però que pel seu valor històric i cultural mereixen una protecció especial de manera que puguin ésser gaudits pels ciutadans i puguin ésser transmesos en les millors condicions a les generacions futures.

Art. 7. Nivells de protecció

1. Aquest Pla estableix el següent nivell de protecció per a la totalitat de les construccions:
 - a) Integral:

És la que correspon als béns que per les seves característiques constructives, artístiques, històriques, paisatgístiques o funcionals, representen un testimoniatge de primer ordre, a conservar i transmetre íntegrament a les generacions futures, com a document històric de la col·lectivitat de gran rellevància.

Les actuacions de consolidació, conservació i restauració no suposaran aportacions de reinvençió del disseny original i aniran encaminades a recuperar els seus valors arquitectònics inicials.

Art. 8. Tipus d'intervencions admeses

1. Les formes d'actuació admeses són:
 - a) Conservació

És tota iniciativa de construcció que tendeix a impedir la degradació de l'estat original de l'element sense perjudici de considerar la seva evolució al llarg del temps, i amb cura per prolongar-li la vida sense alternar-ne les

característiques. La conservació no suposarà cap modificació de les qualitats de l'element.

Aquestes obres de conservació o també reparació, són aquelles que tenen per finalitat reposar, arreglar, reforçar,... els elements de l'edifici que es troben en mal estat.

b) Manteniment i consolidació

És tota obra que té per objecte mantenir els edificis o elements protegits en correctes condicions de funcionalitat, salubritat i ornat, sense alterar la seva estructura i distribució ni ocultar o modificar valors constructius o morfològics; es a dir que, aquesta iniciativa no suposarà en cap moment l'alteració dels valors de l'element.

Es considera com a consolidació tota obra o iniciativa de construcció que contribueix a esmenar i reformar les parts de l'element que es considerin com a punts dèbils, per on puguin perillar la seva durabilitat; es a dir, es aquella iniciativa encaminada a fer més sòlides les parts de l'àrea de protecció o els elements de què es componen, i que sigui capaç de contribuir a la seva durabilitat.

Tenen per objecte consolidar, reforçar o substituir elements deteriorats per tal d'assegurar l'estabilitat de l'edifici i el manteniment de les seves condicions bàsiques d'ús, amb possibles modificacions menors de la seva estructura i distribució.

Aquestes iniciatives no podran suposar cap alteració dels valors de l'element, i com a mínim hauran de garantir l'estabilitat estructural i l'estanqueïtat dels agents, tant exteriors com interiors.

c) Restauració

Es tota iniciativa de construcció que té la Normativa finalitat de tornar a l'element la fisonomia formal, material i cromàtica que tenia originàriament, sense perjudici de considerar la seva evolució al llarg de la història.

Aquestes actuacions han de preservar la memòria arquitectònica o arqueològica del l'element. No es consideraran dins d'aquest concepte les actuacions que no tinguin el suport de l'anàlisi de testimonis gràfics i /o documentals de les parts a restaurar.

Tenen per objecte la restitució d'un edifici existent o part del mateix a les seves condicions o estat original, comprenen a més obres de consolidació o demolició parcial justificades per la restauració.

Aquesta iniciativa englobarà les obres necessàries i imprescindibles per assegurar la conservació de l'element, el seu bon ús, l'estètica i l'habitabilitat de l'edifici.

2. Tots els treballs de conservació, de manteniment i de restauració seran realitzats amb els mateixos materials constructius: pedra i terra. També s'han d'emprar les mateixes tècniques constructives. No és permesa la utilització de morters.
3. Prèviament a l'execució de qualsevol actuació sobre la que el Servei Territorial de Carreteres té competència, s'ha de demanar preceptiva autorització



d'aquest Servei, d'acord amb allò que disposa l'article 33 de la Llei 7/1993 de carreteres.

4. En relació a l'abastament d'aigua, en les actuacions de nova construcció o adequació de les edificacions actuals o realització de noves activitats, i que siguin susceptibles d'informar per l'ACA, s'haurà de justificar la disponibilitat de recursos per a l'abastament. Si l'abastament es realitza des de la xarxa municipal, s'haurà de presentar un certificat emès per l'administració responsable de la xarxa municipal d'abastament, o en el seu defecte l'empresa concessionària del servei, on s'asseguri que disposa, tant tècnica com jurídicament, de recursos suficients per promoure les activitats que es pensen dur a terme. Si l'abastament es realitza a través d'aprofitaments propis s'haurà d'acreditar que estan degudament inscrits al Registre d'Aigües de l'ACA. En relació al sanejament, si es generen aigües residuals no connectades a la xarxa municipal, hauran de complir els criteris establerts per l'ACA i disposar de l'autorització d'abocament emesa per aquesta Agència. Pel cas de les aigües pluvials, si la superfície es pavimenta, o es modifica de tal manera que l'increment de l'escorrentiu superficial és significatiu, caldrà estudiar la construcció d'una xarxa de recollida d'aigües pluvials, o elements de laminació o percolació al terreny, per tal d'evitar possibles afeccions a tercers. En relació a la inundabilitat, per cadascun dels casos que puguin sorgir, i siguin susceptibles d'informe per l'ACA, caldrà estudiar el possible risc, i en cas que hi hagi, preveure les mesures correctores adients.
5. En cas d'efectuar-se excavacions o moviments de terra, si aparegués qualsevol resta paleontològica caldrà atènyer-se al que disposa la Llei 9/1993, de 30 de setembre, del Patrimoni Cultural i el Decret 78/2002, de 5 de març, del Reglament de protecció del patrimoni arqueològic i paleontològic.
6. Les possibles afeccions sobre hàbitats d'interès comunitari hauran de ser valorades en les intervencions que es duguin a terme, tant les derivades d'obres directes en les construccions com les que es facin per construir i/o condicionar accessos. En els accessos sempre caldrà prioritzar el condicionament dels existents i realitzar-los amb actuacions toves sempre que sigui possible. Les obres derivades del desenvolupament del pla hauran de preveure una correcta gestió dels residus que se'n derivin d'acord amb el Decret Legislatiu 1/2009, de 21 de juliol, pel qual s'aprova el Text refós de la Llei reguladora dels residus.
7. Els enllumenats exteriors s'hauran d'adequar a les determinacions de la Llei 6/2001, de 31 de maig, d'ordenació ambiental de l'enllumenament per a la protecció del medi nocturn i el Reial decret 1890/2008, de 14 de novembre, pel qual s'aprova el Reglament d'eficiència energètica en instal·lacions d'enllumenat exterior i les seves instruccions tècniques complementàries EA-01 a EA-07.

Art. 9. Entorn de protecció:

1. S'estableix amb caràcter general un radi de protecció de 20m traçat des del centre de la construcció on no es podran aixecar noves edificacions, ni elements d'instal·lacions o constructius, ~~ni cap intervenció que constitueixi un demèrit per a l'element protegit.~~



Generalitat de Catalunya
 Departament de Territori i Sostenibilitat
 Direcció General d'Urbanisme
 Comissió Territorial d'Urbanisme
 de Tarragona

2. En el tancament de finques es limitarà la superfície a tancar al que sigui estrictament necessari, i en cap cas es permetrà el tancament de finques de grans dimensions pel seu efecte sobre la connectivitat. D'altra banda, cal que els tancaments sempre que sigui possible siguin cinegètics, és a dir, que permetin el pas de la petita fauna no cinegètica, a excepció en tot cas dels tancaments de seguretat que envoltin els àmbits de l'entorn immediat a les edificacions.

Art. 10. Usos admesos

Els usos admesos són: Agrícola i equipaments socioculturals.

Art. 11. Mesures de foment i ajut

3. Les obres destinades a reparació, conservació o millora de les béns protegits podran estar exemptes de les taxes que, per aquest concepte, estableixin les ordenances fiscals.

Art. 12. Deure de conservació

1. Els propietaris, titulars d'altres drets reals i posseïdors de béns protegits els han de preservar i mantenir, garantint les condicions de seguretat, salubritat i ornament públic així com llurs valors objecte de protecció. L'ús al què es destinin aquests béns ha d'assegurar sempre la seva correcta conservació.
2. En cas d'incompliment del deure de conservació de béns protegits, l'Ajuntament pot ordenar als propietaris, titulars d'altres drets reals i posseïdors dels dits béns l'execució de les obres o la realització de les actuacions que siguin necessàries per a preservar-los, conservar-los i mantenir-los.
3. Si els que són obligats no executen les actuacions a què fa referència l'apartat anterior, l'Ajuntament poden fer-ne l'execució subsidiària, a càrrec dels obligats. En cas de perill imminent per a l'immoble, l'administració competent pot executar les obres imprescindibles per salvaguardar el bé sense la necessitat de requeriment previ.

Art. 13. Tipus d'infraccions.

1. És defineixen dos tipus d'infraccions: les greus i les lleus.
 - a) És consideren infraccions greus les següents:
 - Destrucció total o parcial dels elements protegits.
 - b) És consideren infraccions lleus les següents:
 - -Deixadesa en la conservació i manteniment de l'edifici.



AVALUACIÓ ECONÒMICA FINANCERA

AVALUACIÓ ECONÒMICA

D'acord amb l'article 69 del Text refós de la Llei d'Urbanisme (text consolidat amb les modificacions introduïdes per la Llei 3/2012):

1. *Els plans especials urbanístics contenen les determinacions que exigeixen el planejament territorial o urbanístic corresponent o, a manca d'aquest, les pròpies de llur naturalesa i llur finalitat, degudament justificades i desenvolupades en els estudis, els plànols, les normes i els catàlegs que escaiguin.*

Es considera que no resulta necessària l'avaluació econòmica i financera, amb l'estudi i justificació de la seva viabilitat ni un informe de sostenibilitat econòmica que ponderi l'impacte de les actuacions previstes en les finances públiques atès que únicament s'estableixen mesures de manteniment i conservació de les edificacions i no es preveuen àmbits de reparcel·lació, expropiacions ni implantació, prestació o manteniment de serveis.

D'acord amb la llei 9/1993, de 30 de setembre, del patrimoni cultural català, tots els béns integrants del patrimoni cultural català han d'ésser conservats per llurs propietaris, titulars d'altres drets reals i posseïdors.

D'acord amb l'Article 197. Deures legals d'ús, conservació i rehabilitació i ordres d'execució, del Text refós de la Llei d'Urbanisme (text consolidat amb les modificacions introduïdes per la Llei 3/2012). les persones propietàries de tota classe de terrenys, construccions i instal·lacions han de complir els deures d'ús, conservació i rehabilitació establerts per aquesta Llei, per la legislació aplicable en matèria de sòl i per la legislació sectorial.

El present Pla Especial no incorpora doncs deures addicionals als deures de conservació i rehabilitació establerts per la legislació actual per a les persones propietàries de tota classe de terrenys, construccions i instal·lacions en general i per als béns integrants del patrimoni cultural en particular.



ANNEX: FITXES**LLISTAT DE CABANES DE PEDRA SECA I REFUGIS DE LA GUERRA CIVIL**

Id	Nom	Referència Cadastral	UTM Nord	UTM Est	Polígon	Parcel·la
1	Les Clotes	43010A006000210000RK	4572,7 N	356,7 E	6	21
2	Baiona	43010A007000100000RU	4573,68 N	356,7 E	7	10
3	Baiona	43010A001000380000RM	4574,1 N	356,8 E	1	38
4	Baiona	43010A001000450000RD	4574,4 N	357,2 E	1	45
5	Baiona	43010A001000200000RE	4574,75 N	357,95 E	1	20
6	Baiona	43010A001000120000RR	4574,8 N	356,98 E	1	12
7	Baiona	43010A001000230000RU	4574,6 N	357,1 E	1	23
8	Les Motes	43010A002000120000RL	4573,7 N	358,5 E	2	12
9	Les Motes	43010A002000110000RP	4573,7 N	358,8 E	2	11
10	Les Codines	43010A003000550000RF	4573,1 N	359,6 E	3	55
11	Arenelles	43010A003000640000RX	4572,8 N	360,2 E	3	64
12	Arenelles	43010A003000600000RO	4573,0 N	360,2 E	3	60
13	Arenelles	43010A004000800000RS	4572,6 N	360,5 E	4	80
14	Arenelles	43010A004001030000RX	4572,3 N	360,6 E	4	103
15	Bastards	43010A004000230000RY	4572,4 N	359,9 E	4	23
16	Arenelles	43010A004000250000RQ	4572,3 N	359,8 E	4	25
17	Arenelles	43010A004000280000RT	4572,3 N	359,6 E	4	28
18	Arenelles	43010A004000690000RD	4572,3 N	359,7 E	4	69
19	Bastards	43010A004000650000RM	4572,65 N	359,8 E	4	65
20	Bastards	43010A004000660000RO	4572,5 N	359,8 E	4	66
21	Bastards	43010A004000550000RY	4572,6 N	359,15 E	4	55
22	Les Codines	43010A004000520000RW	4572,6 N	359,1 E	4	52
23	Les Codines	43010A004000470000RU	4572,7 N	358,8 E	4	47
24	Les Codines	43010A004000510000RH	4572,6 N	359,0 E	4	51
25	Les Comes	43010A003000130000RB	4573,7 N	358,7 E	3	13
26	Les Codines	43010A003000180000RL	4573,37 N	359,58 E	3	18
27	Les Codines	43010A003000310000RD	4573,0 N	359,7 E	3	31
28	CM Clotes 2	6732202CF5762A0001EH	4572,7 N	356,25 E	-	-
29	CM Clotes 2	6732204CF5762A0001ZH	4572,65 N	356,0 E	-	-
30	CM Clotes 2	6732202CF5762A0001EH	4573,0 N	356,4 E	-	-

Diligència: Aquest Text Refós del Pla Especial de cabanes de Pedra Seca i refugis de la guerra civil ha estat verificat pel Ple de l'Ajuntament d'Alió el dia 23 de febrer de 2017 i incorpora les prescripcions de l'Acord de la Comissió Territorial d'Urbanisme de Tarragona.

Alió 27 de febrer de 2017
El Secretari,



Generalitat de Catalunya
Departament de Territori i Sostenibilitat
Direcció General d'Urbanisme
Comissió Territorial d'Urbanisme
de Tarragona

Diligència: Aquest Text Refós del Pla Especial de cabanes de Pedra Seca i refugis de la guerra civil ha estat verificat pel Ple de l'Ajuntament d'Alió el dia 23 de febrer de 2017 i incorpora les prescripcions de l'Acord de la Comissió Territorial d'Urbanisme de Tarragona.

Alió 27 de febrer de 2017
El Secretari,

00326



Pla Especial de protecció de cabanes de pedra seca i refugis de la guerra Civil

00327

Alió, Alt Camp

1

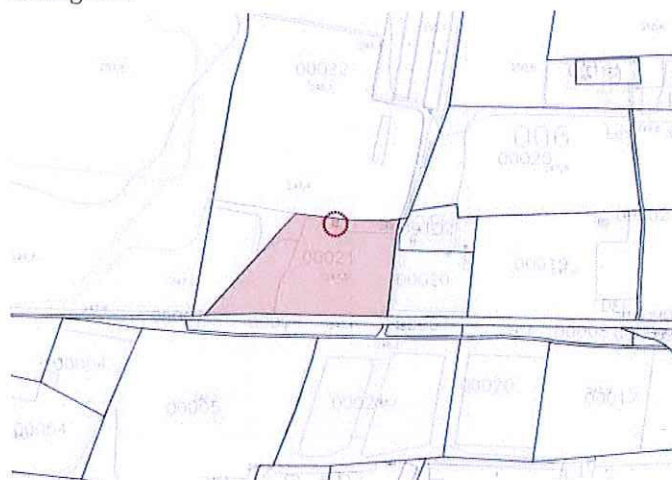
Ref. Catastral :	43010A006000210000RK	UTM Huso 31 ETRS89 :	4572,7 N	356,7 E
Localització:	Alió	Superfície Parcela:	10752 m ²	
Nom:	Les Clotes	Estat Accés:	Bo	
Polígon:	6	Situació Urbanística:	SIAP(Sol d'Interes Agrari o Paisatgistic)	
Parcel·la:	21	Estat de Conservació:	Bo	
Descripció:		Materials :	Pedra Calcària	

Cabana de pedra seca de planta quadrada i falsa cúpula amb accés de llinda plana, pedres col·locades en juntes discontinües a destacar que les pedres de les cantonades amb major tamany, situat al limit de la parcel·la.

Ortofoto



Cartografia



Imatges



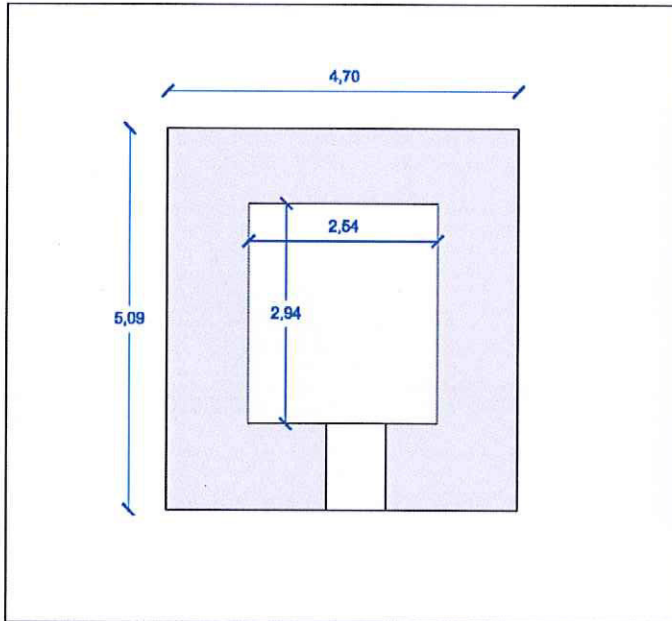
Ref. Catastral : 43010A006000210000RK
 Localització: Alió
 Nom: Les Clotes
 Polígon: 6
 Parcel·la: 21

UTM Huso 31 ETRS89 : 4572,7 N 356,7 E

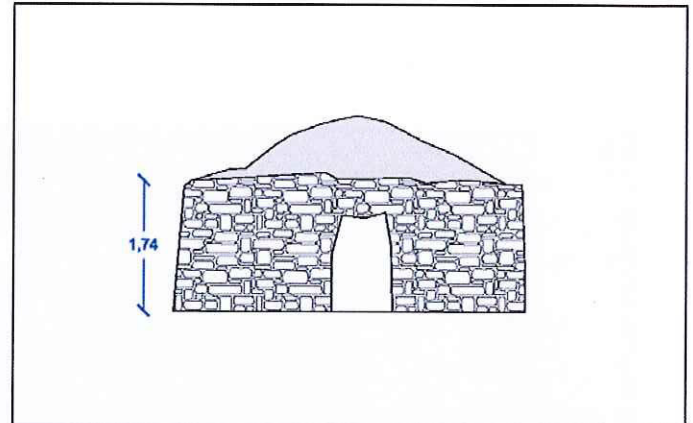
Estat de Conservació: Bo

Materials : Pedra Calcària

Planta



Alçats



Categoria de Protecció BPU
 Nivell de Protecció : Integral
 Entorn de Protecció : El determinat per un radi de 20 m traçat des del centre de l'edificació

Intervencions permeses : Treballs de conservació i de restauració realitzats amb els mateixos materials i tècniques constructives.

Usos admesos : Agrícola i equipaments socioculturals.

Notes :



Generalitat de Catalunya
 Departament de Territori i Sostenibilitat
 Direcció General d'Urbanisme
 Comissió Territorial d'Urbanisme
 de Tarragona

Pla Especial de protecció de cabanes de pedra seca i refugis de la guerra Civil

Alió, Alt Camp

00329

2

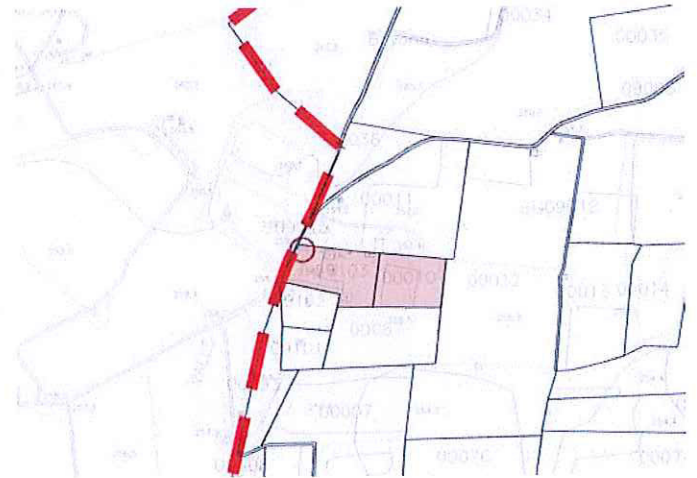
Ref. Catastral :	43010A007000100000RU	UTM Huso 31 ETRS89 :	4573,68 N	356,7 E
Localització:	Alió	Superfície Parcela:	5744 m ²	
Nom:	Baiona	Estat Accés:	Bo	
Polígon:	7	Situació Urbanística:	SIAP(Sol d'Interes Agrari o Paisatgistic)	
Parcel·la:	10	Estat de Conservació:	Bo	
Descripció:		Materials :	Pedra Calcària i totxana	

Cabana de pedra seca de planta quadrada i coberta per eliminació d'angles amb dos accessos, un de doble llinda i l'altre de llinda plana i totxana, pedres col·locades en juntes discontinúes, situat al limit de la parcel·la.

Ortofoto



Cartografia



Imatges



Pla Especial de protecció de cabanes de pedra seca i refugis de la guerra Civil - 00330

Alió, Alt Camp

2

Ref. Catastral : 43010A007000100000RU

UTM Huso 31 ETRS89 : 4573,68 N 356,7 E

Localització: Alió

Nom: Baiona

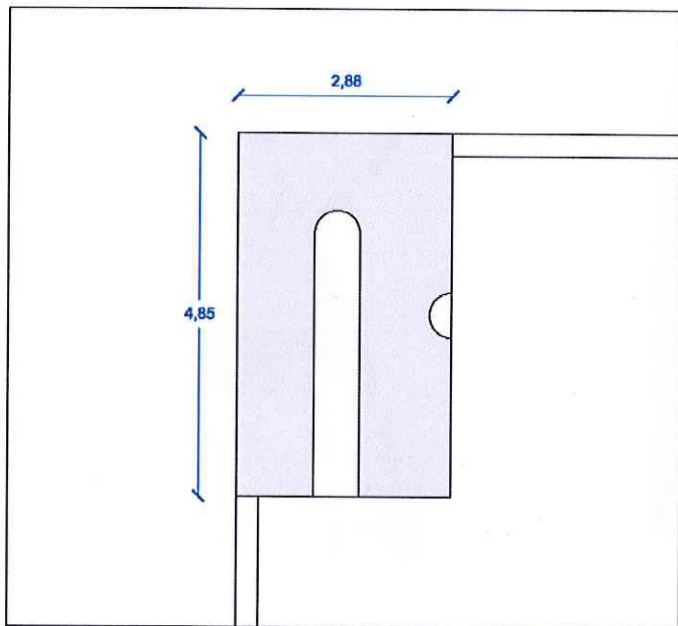
Polígon: 7

Estat de Conservació: Bo

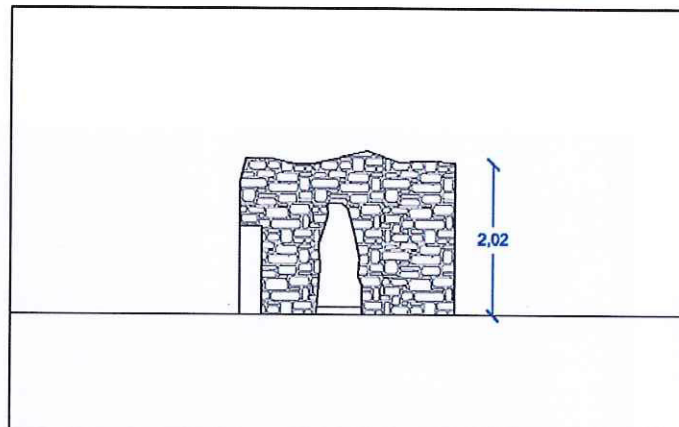
Parcel·la: 10

Materials : Pedra Calcària i toxana

Planta



Alçats



Categoria de Protecció BPU

Nivell de Protecció : Integral

Entorn de Protecció : El determinat per un radi de 20 m traçat des del centre de l'edificació

Intervencions permeses : Treballs de conservació i de restauració realitzats amb els mateixos materials i tècniques constructives.

Usos admesos : Agrícola i equipaments socioculturals.

Notes :



Generalitat de Catalunya
Departament de Territori i Sostenibilitat
Direcció General d'Urbanisme
Comissió Territorial d'Urbanisme
de Tarragona

Pla Especial de protecció de cabanes de pedra seca i refugis de la guerra Civil

Alió, Alt Camp

00331

3

Ref. Catastral : 43010A001000380000RM
Localització: Alió
Nom: Baiona
Polígon: 1
Parcel·la: 38
Descripció:

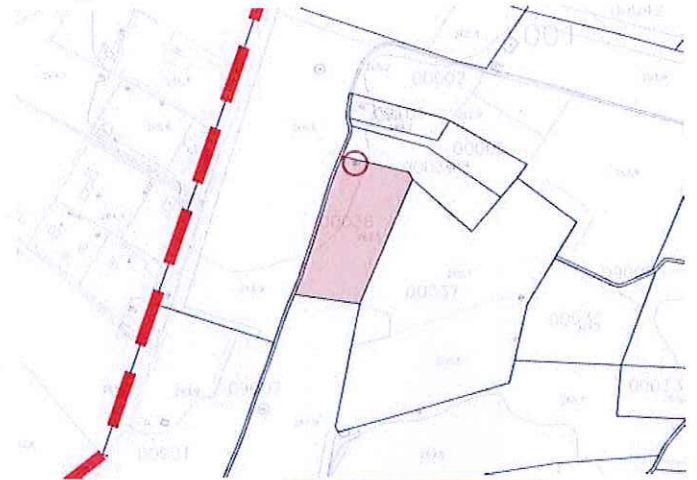
UTM Huso 31 ETRS89 : 4574,1 N 356,8 E
Superfície Parcela: 7502 m²
Estat Accés: Bo
Situació Urbanística: SPP(Sol de Protecció Preventiva)
Estat de Conservació: Bo
Materials : Pedra Calcària

Cabana de pedra seca de planta quadrada i falsa cúpula amb accés de llinda plana, pedres col·locades en juntes discontinües, situat al límit de la parcel·la i integrat amb la natura del voltant.

Ortofoto



Cartografia



Imatges



Generalitat de Catalunya
Departament de Territori i Sostenibilitat
Direcció General d'Urbanisme
Consell Territorial d'Urbanisme



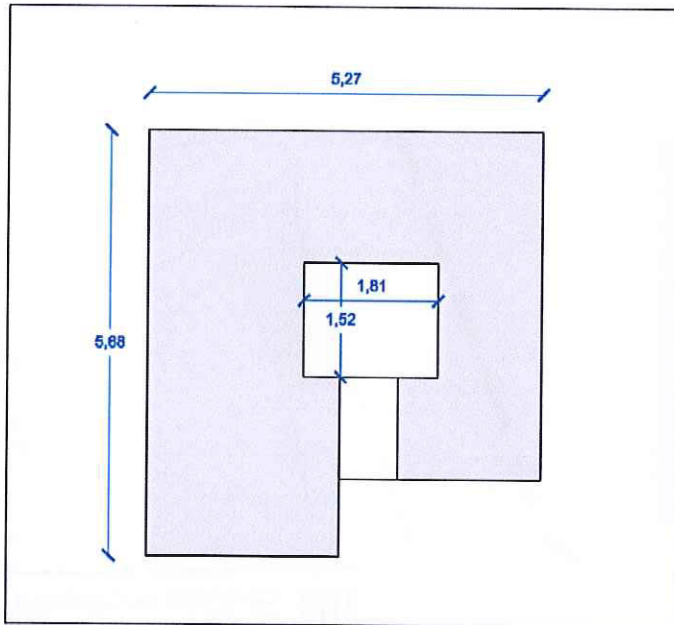
Ref. Catastral : 43010A001000380000RM
Localització: Alió
Nom: Baiona
Polígon: 1
Parcel·la: 38

UTM Huso 31 ETRS89 : 4574,1 N 356,8 E

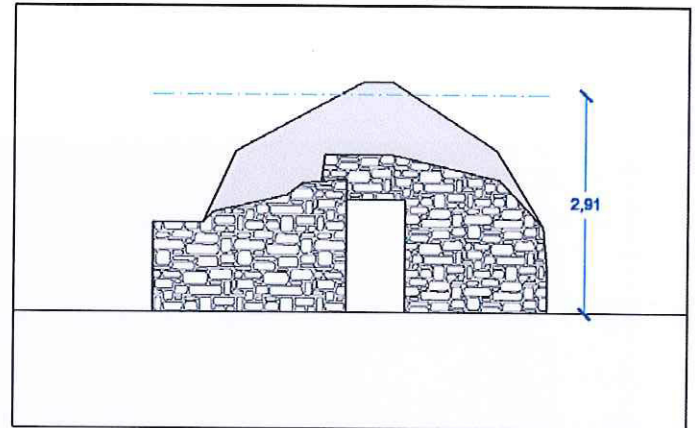
Estat de Conservació: Bo

Materials : Pedra Calcària

Planta



Alçats



Categoria de Protecció

BPU

Nivell de Protecció :

Integral

Entorn de Protecció :

El determinat per un radi de 20 m traçat des del centre de l'edificació

Intervencions permeses :

Treballs de conservació i de restauració realitzats amb els mateixos materials i tècniques constructives.

Usos admesos :

Agrícola i equipaments socioculturals.

Notes :



Generalitat de Catalunya
Departament de Territori i Sostenibilitat
Direcció General d'Urbanisme
Comissió Territorial d'Urbanisme
de Tarragona

Pla Especial de protecció de cabanes de pedra seca i refugis de la guerra Civil

Alió, Alt Camp

00333

4

Ref. Catastral : 43010A001000450000RD

UTM Huso 31 ETRS89 : 4574,4 N 357,2 E

Localització: Alió

Superfície Parcela: 10921 m²

Nom: Baiona

Estat Accés: Regular

Polígon: 1

Situació Urbanística: SPP(Sol de Protecció Preventiva)

Parcel·la: 45

Estat de Conservació: Bo

Descripció:

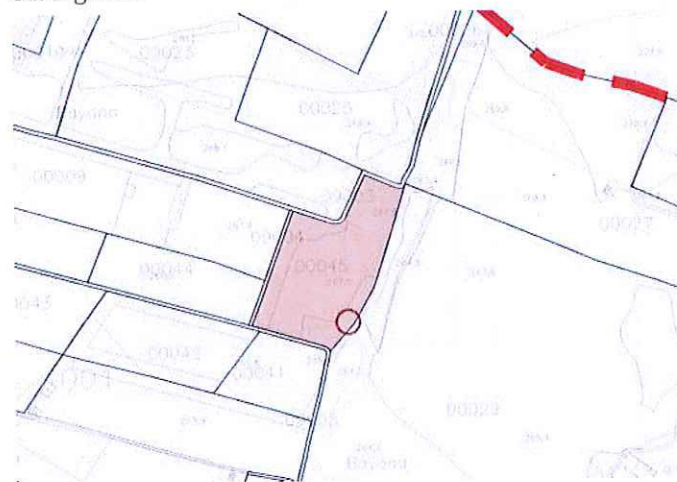
Materials : Pedra Calcària

Cabana de pedra seca de planta quadrada i falsa cúpula amb accés de llinda plana, pedres col·locades en juntes discontinües, situat al límit de la parcel·la i integrat amb la natura del voltant.

Ortofoto



Cartografia



Imatges



Pla Especial de protecció de cabanes de pedra seca i refugis de la guerra Civil

Alió, Alt Camp

00334

4

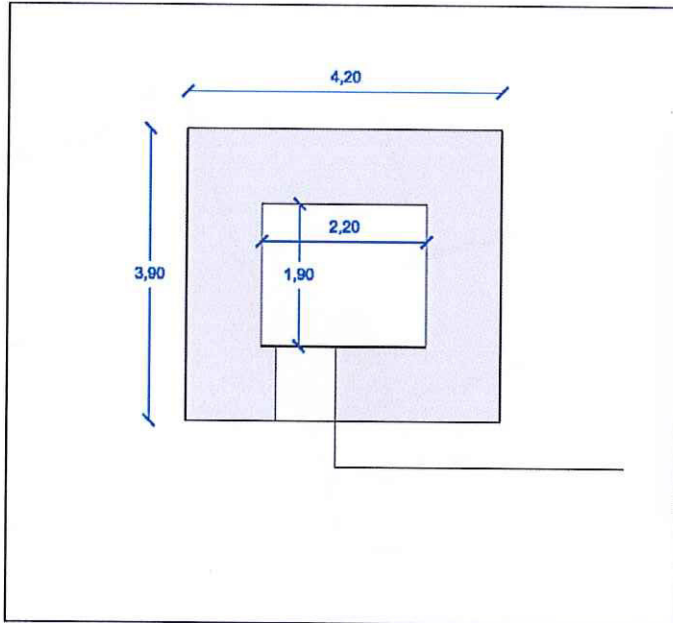
Ref. Catastral : 43010A001000450000RD
Localització: Alió
Nom: Baiona
Polígon: 1
Parcel·la: 45

UTM Huso 31 ETRS89 : 4574,4 N 357,2 E

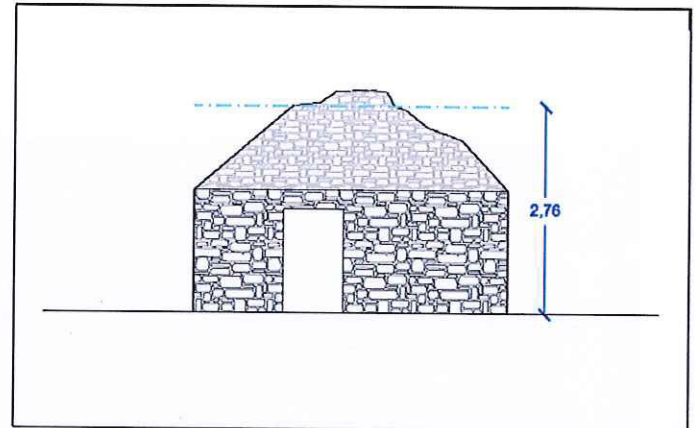
Estat de Conservació: Bo

Materials : Pedra Calcària

Planta



Alçats



Categoria de Protecció: BPU
Nivell de Protecció: Integral
Entorn de Protecció: El determinat per un radi de 20 m traçat des del centre de l'edificació

Intervencions permeses: Treballs de conservació i de restauració realitzats amb els mateixos materials i tècniques constructives.

Usos admesos: Agrícola i equipaments socioculturals.

Notes:



Generalitat de Catalunya
Departament de Territori i Sostenibilitat
Direcció General d'Urbanisme
Comissió Territorial d'Urbanisme
de Tarragona

Pla Especial de protecció de cabanes de pedra seca i refugis de la guerra Civil

Alió, Alt Camp

00335

5

Ref. Catastral : 43010A001000200000RE

UTM Huso 31 ETRS89 : 4574,75 N

357,95 E

Localització: Alió

Superfície Parcela: 9536 m²

Nom: Baiona

Estat Accés: Bo

Polígon: 1

Situació Urbanística: SPP(Sol de Protecció Preventiva)

Parcel·la: 20

Estat de Conservació: Bo

Descripció:

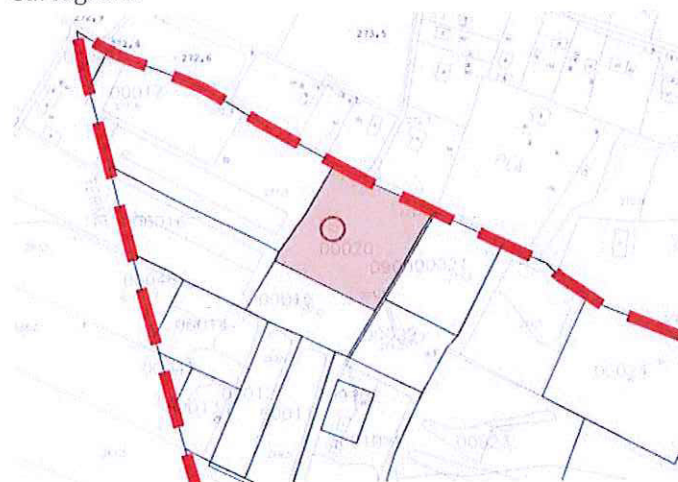
Materials : Pedra Calcària

Cabana de pedra seca de planta quadrada i falsa cúpula amb accés de llinda plana, pedres col·locades en juntes discontinües, situat enmig de la parcel·la.

Ortofoto



Cartografia



Imatges



Generalitat de Catalunya
Departament de Territori i Sostenibilitat
Direcció General d'Urbanisme
Comissió Territorial d'Urbanisme
de Tarragona

Pla Especial de protecció de cabanes de pedra seca i
refugis de la guerra Civil

Alió, Alt Camp

- 00336

5

Ref. Catastral : 43010A001000200000RE UTM Huso 31 ETRS89 : 4574,75 N 357,95 E
Localització: Alió
Nom: Baiona
Polígon: 1 Estat de Conservació: Bo
Parcel·la: 20 Materials : Pedra Calcària

Planta

Alçats

Categoria de Protecció BPU
Nivell de Protecció : Integral
Entorn de Protecció : El determinat per un radi de 20 m traçat des del centre de l'edificació

Intervencions permeses : Treballs de conservació i de restauració realitzats amb els mateixos materials i tècniques constructives.

Usos admesos : Agrícola i equipaments socioculturals.

Notes : No ha estat possible l'accés per a la presa de mides i realització de croquis.



Generalitat de Catalunya
Departament de Territori i Sostenibilitat
Direcció General d'Urbanisme
Comissió Territorial d'Urbanisme
de Tarragona

Pla Especial de protecció de cabanes de pedra seca i refugis de la guerra Civil

Alió, Alt Camp

00337

6

Ref. Catastral : 43010A001000120000RR

UTM Huso 31 ETRS89 : 4574,8 N

356,98 E

Localització: Alió

Superfície Parcela: 4320 m²

Nom: Baiona

Estat Accés: Regular

Polígon: 1

Situació Urbanística: SPP(Sol de Protecció Preventiva)

Parcel·la: 12

Estat de Conservació: Bo

Descripció:

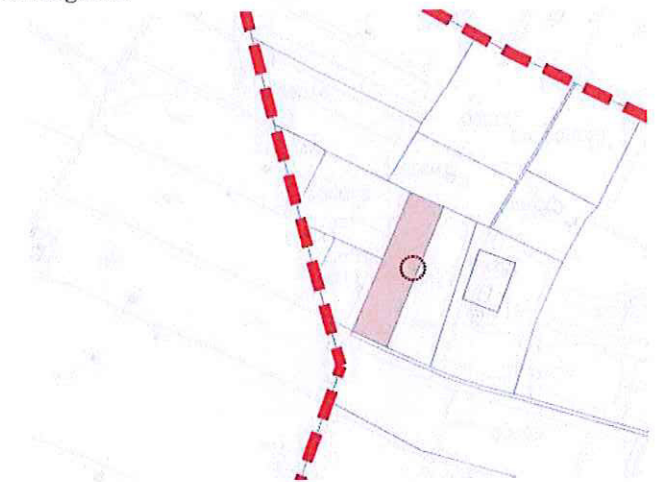
Materials : Pedra Calcària

Cabana de pedra seca de planta quadrada i falsa cúpula amb accés de llinda plana, pedres col·locades en juntes discontinües, situat al límit de la parcel·la i integrat amb la natura del voltant.

Ortofoto



Cartografia



Imatges



Pla Especial de protecció de cabanes de pedra seca i refugis de la guerra Civil

Alió, Alt Camp

00338

6

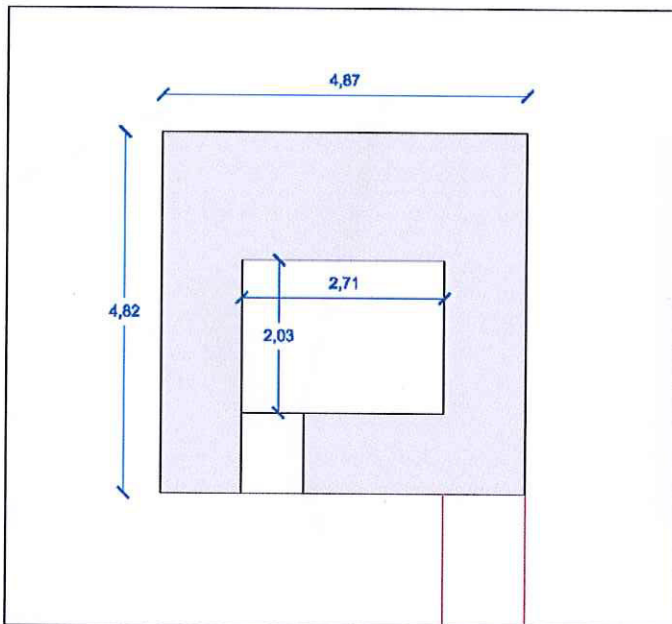
Ref. Catastral : 43010A001000120000RR
Localització: Alió
Nom: Baiona
Polígon: 1
Parcel·la: 12

UTM Huso 31 ETRS89 : 4574,8 N 356,98 E

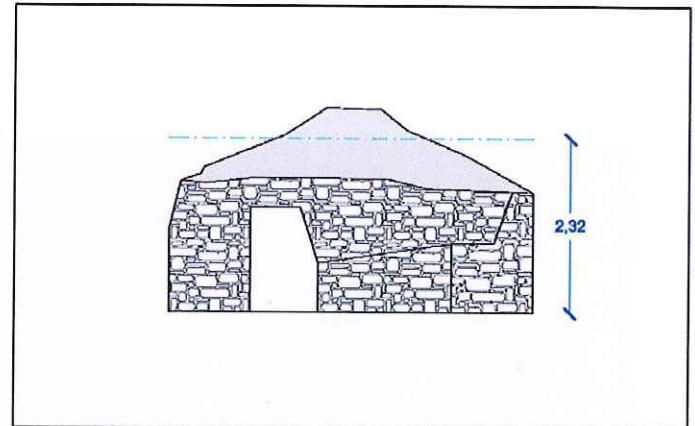
Estat de Conservació: Bo

Materials : Pedra Calcària

Planta



Alçats




Categoria de Protecció: BPU
Nivell de Protecció: Integral
Entorn de Protecció: El determinat per un radi de 20 m traçat des del centre de l'edificació

Intervencions permeses: Treballs de conservació i de restauració realitzats amb els mateixos materials i tècniques constructives.

Usos admesos: Agrícola i equipaments socioculturals.

Notes:

 Generalitat de Catalunya
Departament de Territori i Sostenibilitat
Direcció General d'Urbanisme
Comissió Territorial d'Urbanisme
de Tarragona



Pla Especial de protecció de cabanes de pedra seca i refugis de la guerra Civil

Alió, Alt Camp

00339

7

Ref. Catastral : 43010A001000230000RU

UTM Huso 31 ETRS89 : 4574,6 N 357,1 E

Localització: Alió

Superfície Parcela: 37068 m²

Nom: Baiona

Estat Accés: Regular

Polígon: 1

Situació Urbanística: SPP(Sol de Protecció Preventiva)

Parcel·la: 23

Estat de Conservació: Bo

Descripció:

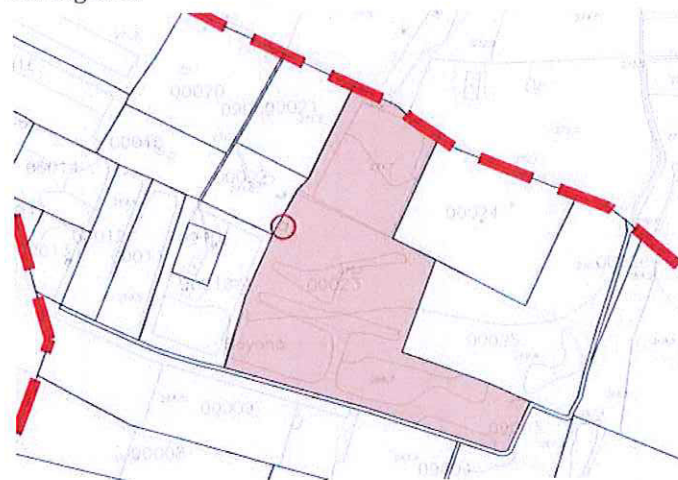
Materials : Pedra Calcària

Cabana de pedra seca de planta quadrada i falsa cúpula amb accés de llinda plana, pedres col·locades en juntes discontinúes, situat al límit de la parcel·la i integrat amb la natura del voltant.

Ortofoto



Cartografia



Imatges



Pla Especial de protecció de cabanes de pedra seca i refugis de la guerra Civil

Alió, Alt Camp

00340

7

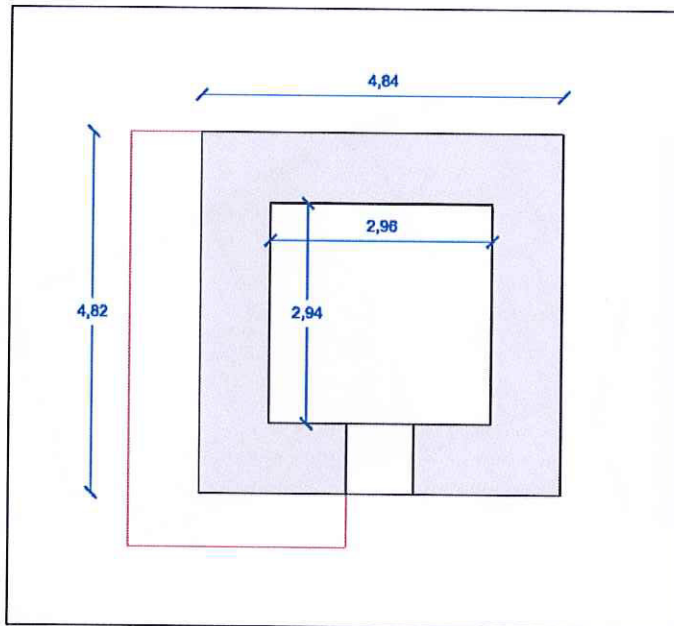
Ref. Catastral : 43010A001000230000RU
Localització : Alió
Nom : Baiona
Polígon : 1
Parcel·la : 23

UTM Huso 31 ETRS89 : 4574,6 N 357,1 E

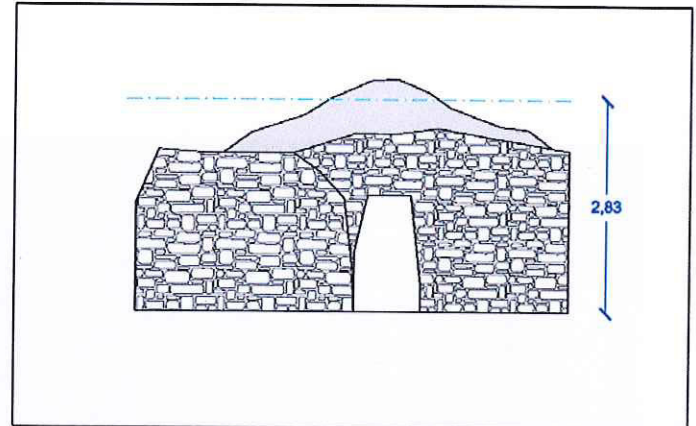
Estat de Conservació : Bo

Materials : Pedra Calcària

Planta



Alçats



Categoria de Protecció : BPU
Nivell de Protecció : Integral
Entorn de Protecció : El determinat per un radi de 20 m traçat des del centre de l'edificació

Intervencions permeses : Treballs de conservació i de restauració realitzats amb els mateixos materials i tècniques constructives.

Usos admesos : Agrícola i equipaments socioculturals.

Notes :



Generalitat de Catalunya
Departament de Territori i Sostenibilitat
Direcció General d'Urbanisme
Comissió Territorial d'Urbanisme
de Tarragona

Pla Especial de protecció de cabanes de pedra seca i refugis de la guerra Civil

Alió, Alt Camp

00341

8

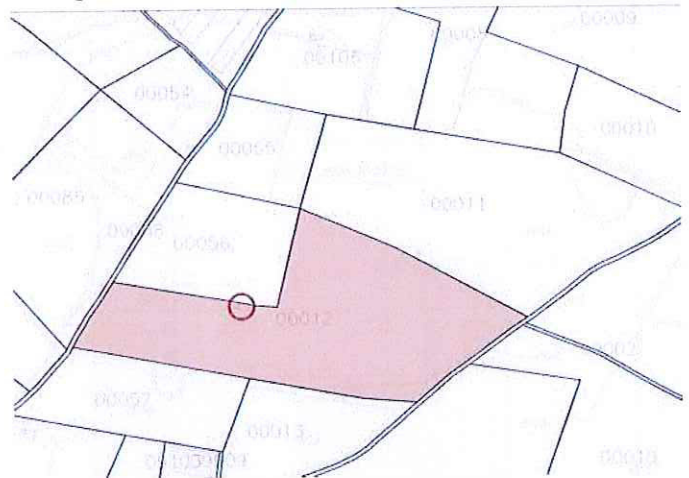
Ref. Catastral :	43010A002000120000RL	UTM Huso 31 ETRS89 :	4573,7 N	358,5 E
Localització:	Alió	Superfície Parcela:	29430 m ²	
Nom:	Les Motes	Estat Accés:	Bo	
Polígon:	2	Situació Urbanística:	SIAP(Sol d'Interes Agrari o Paisatgistic)	
Parcel·la:	12	Estat de Conservació:	Bo	
Descripció:		Materials :	Pedra Calcària	

Cabana de pedra seca de planta quadrada i falsa cúpula amb accés de doble llinda de pedra i fusta, pedres col·locades en juntes discontinúes, situat a prop del límit de parcel·la. A destacar l'estètica en el canvi de direcció de trabat a sobre de l'accés.

Ortofoto



Cartografia



Imatges



Pla Especial de protecció de cabanes de pedra seca i refugis de la guerra Civil

Alió, Alt Camp

- 00342

8

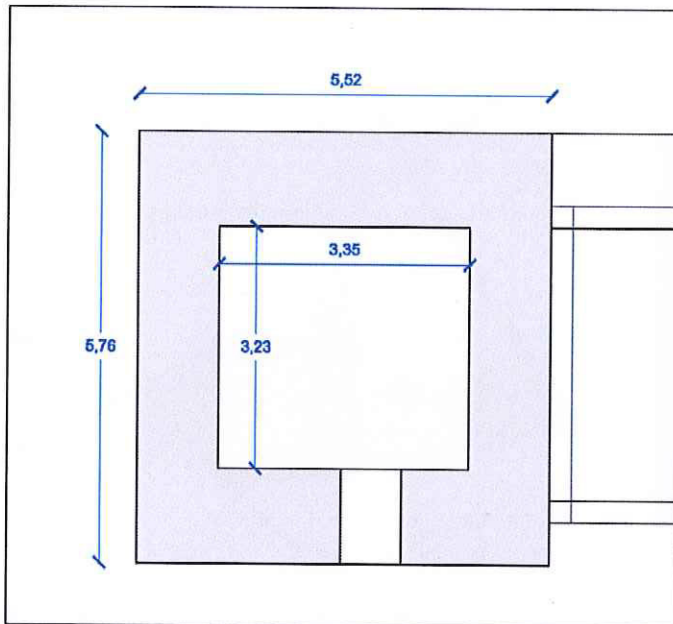
Ref. Catastral : 43010A002000120000RL
Localització: Alió
Nom: Les Motes
Polígon: 2
Parcel·la: 12

UTM Huso 31 ETRS89 : 4573,7 N 358,5 E

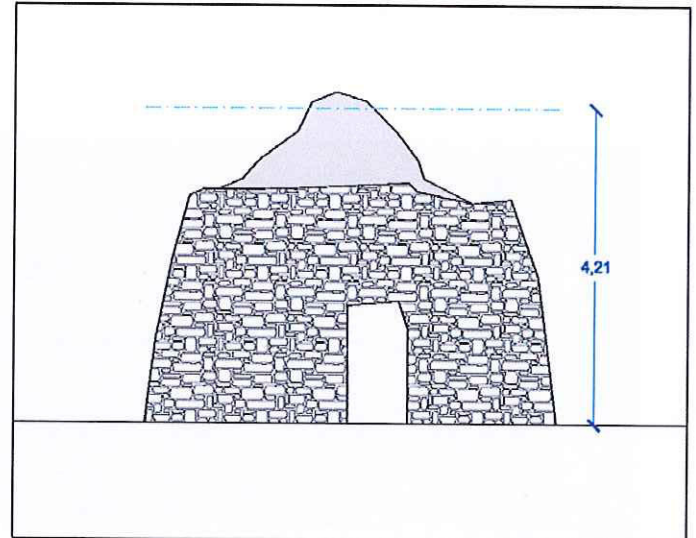
Estat de Conservació: Bo

Materials : Pedra Calcària

Planta



Alçats



Categoria de Protecció: BPU
Nivell de Protecció: Integral
Entorn de Protecció: El determinat per un radi de 20 m traçat des del centre de l'edificació

Intervencions permeses: Treballs de conservació i de restauració realitzats amb els mateixos materials i tècniques constructives.

Usos admesos: Agrícola i equipaments socioculturals.

Notes: Previament a qualsevol treball s'hauran de retirar els elements constructius annexes i que son atemporals de l'element catalogat.



Departament de Territori i Sostenibilitat
Direcció General d'Urbanisme
Comissió Territorial d'Urbanisme
de Tarragona

Pla Especial de protecció de cabanes de pedra seca i refugis de la guerra Civil

Alió, Alt Camp

00343

9

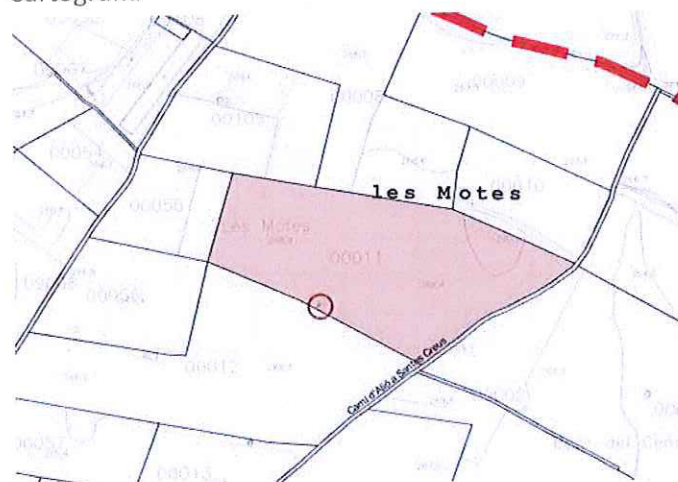
Ref. Catastral :	43010A002000110000RP	UTM Huso 31 ETRS89 :	4573,7 N	358,8 E
Localització:	Alió	Superfície Parcela:	28822 m ²	
Nom:	Les Motes	Estat Accés:	Regular	
Polígon:	2	Situació Urbanística:	SIAP(Sol d'Interes Agrari o Paisatgistic)	
Parcel·la:	11	Estat de Conservació:	Bo	
Descripció:		Materials :	Pedra Calcària	

Cabana de pedra seca de planta quadrada i falsa cúpula amb accés de lloses encavallades, pedres col·locades en juntes discontinúes, situat al límit de la parcel·la i integrat amb la natura del voltant.

Ortofoto



Cartografia



Imatges



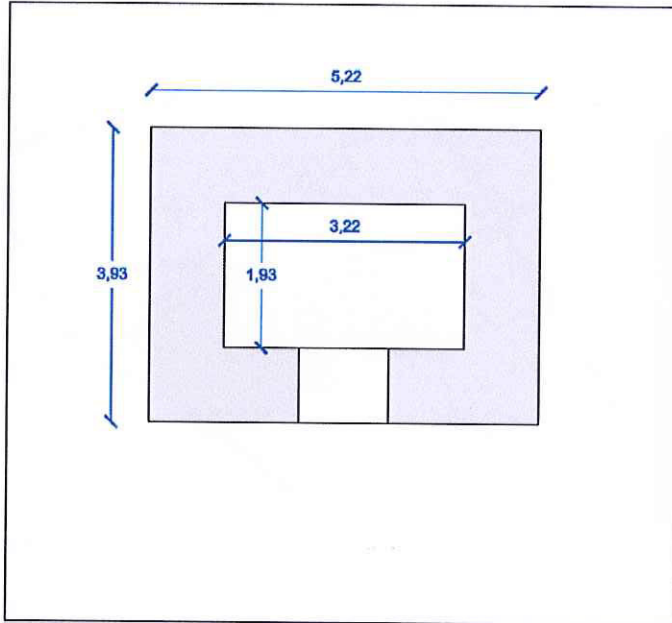
Ref. Catastral : 43010A002000110000RP
Localització: Alió
Nom: Les Motes
Polígon: 2
Parcel·la: 11

UTM Huso 31 ETRS89 : 4573,7 N 358,8 E

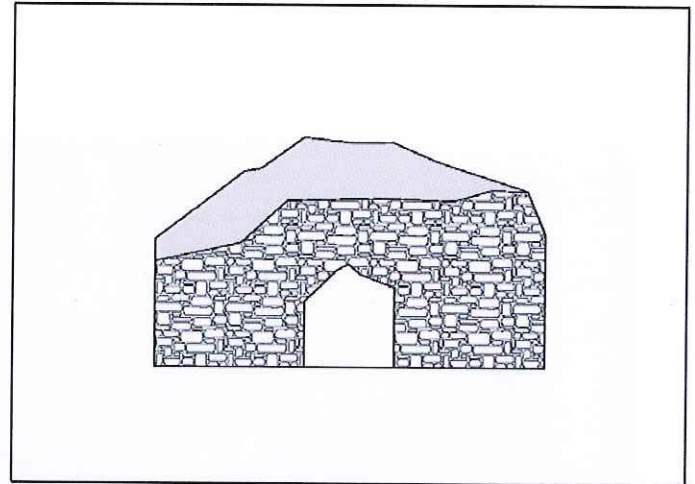
Estat de Conservació: Bo

Materials : Pedra Calcària

Planta



Alçats



Categoria de Protecció: BPU
Nivell de Protecció: Integral
Entorn de Protecció: El determinat per un radi de 20 m traçat des del centre de l'edificació

Intervencions permeses: Treballs de conservació i de restauració realitzats amb els mateixos materials i tècniques constructives.

Usos admesos: Agrícola i equipaments socioculturals.

Notes:



Generalitat de Catalunya
Departament de Territori i Sostenibilitat
Direcció General d'Urbanisme
Comissió Territorial d'Urbanisme
de Tarragona

Pla Especial de protecció de cabanes de pedra seca i refugis de la guerra Civil

Alió, Alt Camp

00345

10

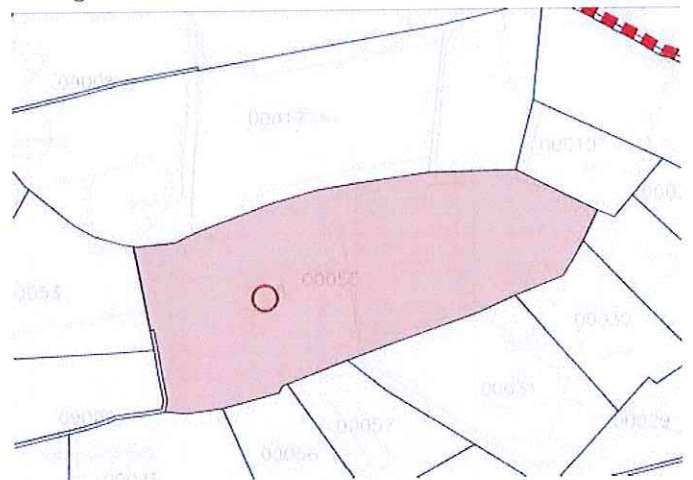
Ref. Catastral :	43010A003000550000RF	UTM Huso 31 ETRS89 :	4573,1 N	359,6 E
Localització:	Alió	Superfície Parcela:	45899 m ²	
Nom:	Les Codines	Estat Accés:	Bo	
Polígon:	3	Situació Urbanística:	SIAP(Sol d'Interes Agrari o Paisatgistic)	
Parcel·la:	55	Estat de Conservació:	Bo	
Descripció:		Materials :	Pedra Calcària	

Cabana de pedra seca de planta quadrada i coberta de volta amb accés d'arc de mig punt, pedres col·locades en juntes discontinües, situat enmig de la parcel·la. A destacar la coberta ajardinada.

Ortofoto



Cartografia



Imatges



Pla Especial de protecció de cabanes de pedra seca i refugis de la guerra Civil

Alió, Alt Camp

00346

10

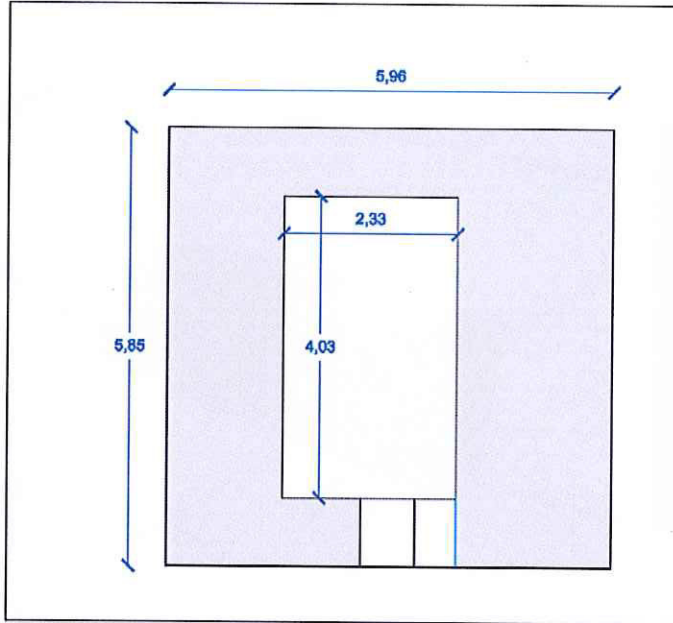
Ref. Catastral : 43010A003000550000RF
Localització: Alió
Nom: Les Codines
Polígon: 3
Parcel·la: 55

UTM Huso 31 ETRS89 : 4573,1 N 359,6 E

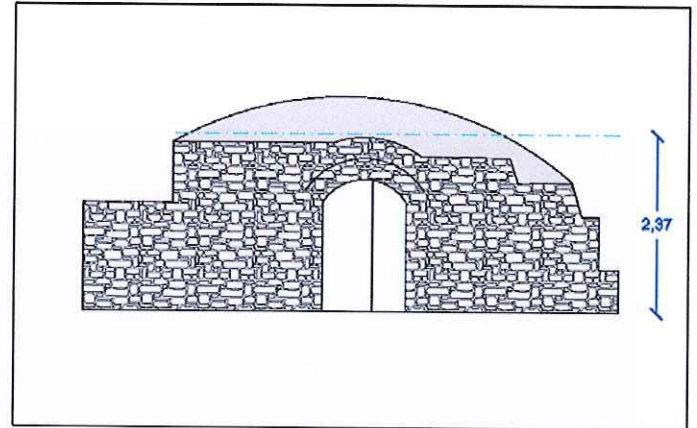
Estat de Conservació: Bo

Materials : Pedra Calcària

Planta



Alçats



Categoria de Protecció: BPU
Nivell de Protecció: Integral
Entorn de Protecció: El determinat per un radi de 20 m traçat des del centre de l'edificació

Intervencions permeses: Treballs de conservació i de restauració realitzats amb els mateixos materials i tècniques constructives.

Usos admesos: Agrícola i equipaments socioculturals.

Notes:



Generalitat de Catalunya
Departament de Territori i Sostenibilitat
Direcció General d'Urbanisme
Comissió Territorial d'Urbanisme
de Tarragona

Pla Especial de protecció de cabanes de pedra seca i refugis de la guerra Civil

Alió, Alt Camp

00347

11

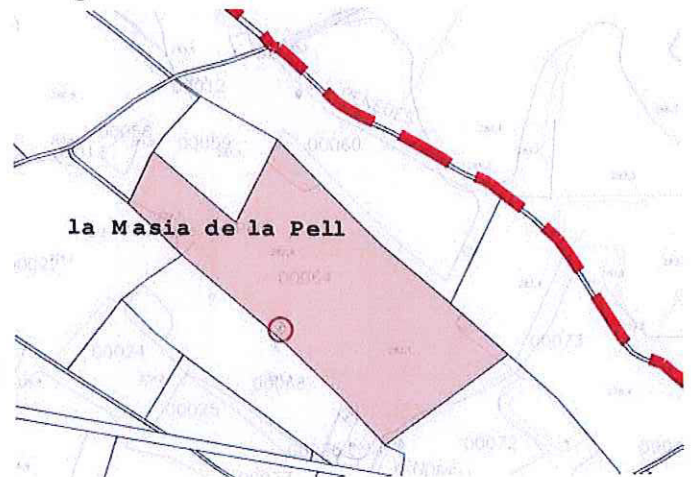
Ref. Catastral :	43010A003000640000RX	UTM Huso 31 ETRS89 :	4572,8 N	360,2 E
Localització:	Alió	Superfície Parcela:	35100 m ²	
Nom:	Arenelles	Estat Accés:	Bo	
Polígon:	3	Situació Urbanística:	SUND-1(Sol Urbanitzable No Delimitat)	
Parcel·la:	64	Estat de Conservació:	Bo	
Descripció:		Materials :	Pedra Calcària	

Cabana de pedra seca de planta quadrada i falsa cúpula amb accés de lloses encavallades, pedres col·locades en juntes discontinúes, situat al límit de la parcel·la.

Ortofoto



Cartografia



Imatges



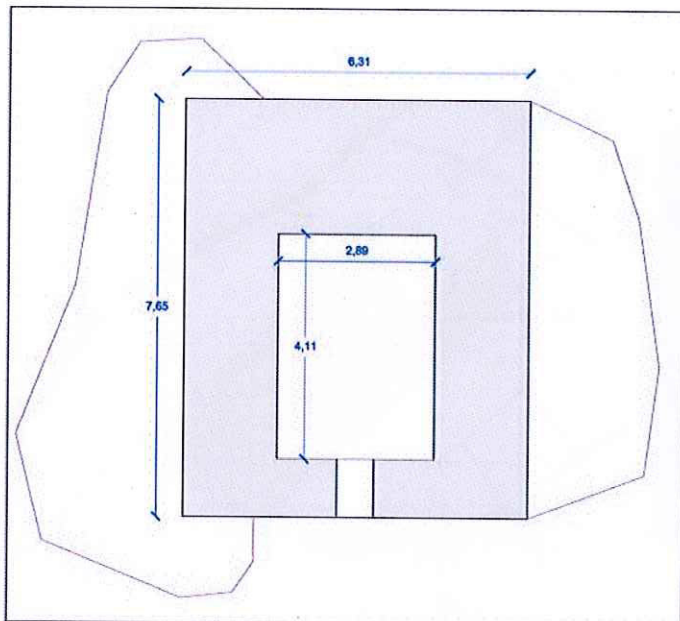
Ref. Catastral : 43010A003000640000RX
Localització: Alió
Nom: Arenelles
Polígon: 3
Parcel·la: 64

UTM Huso 31 ETRS89 : 4572,8 N 360,2 E

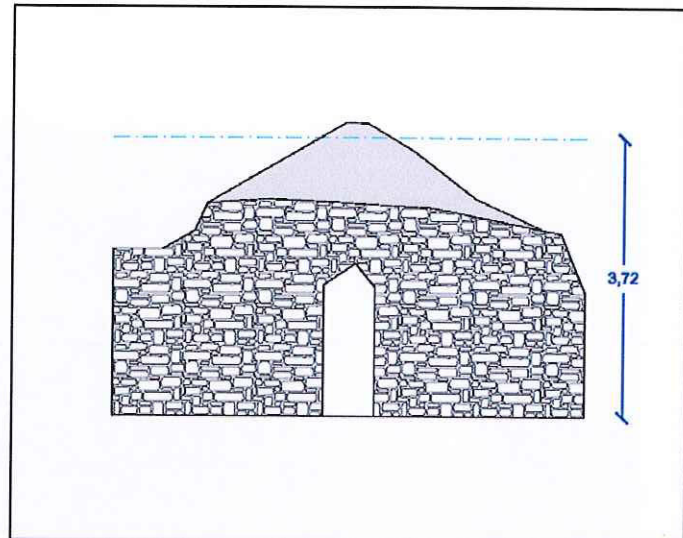
Estat de Conservació: Bo

Materials : Pedra Calcària

Planta



Alçats



Categoria de Protecció BPU

Nivell de Protecció : Integral

Entorn de Protecció : El determinat per un radi de 20 m traçat des del centre de l'edificació

Intervencions permeses : Treballs de conservació i de restauració realitzats amb els mateixos materials i tècniques constructives.

Usos admesos : Agrícola i equipaments socioculturals.

Notes : La cabana esta situada en Sol Urbanitzable, per tant es qualificara, juntament amb el seu entorn, com a zona verda o equipament per tal de que en el desenvolupament del Sol Urbanitzable quedi protegit i no s'alteri les seves caracteristiques originals.



Generalitat de Catalunya
Departament de Territori i Sostenibilitat
Direcció General d'Urbanisme
Comissió Territorial d'Urbanisme
de Tarragona



Pla Especial de protecció de cabanes de pedra seca i refugis de la guerra Civil

Alió, Alt Camp

00349

12

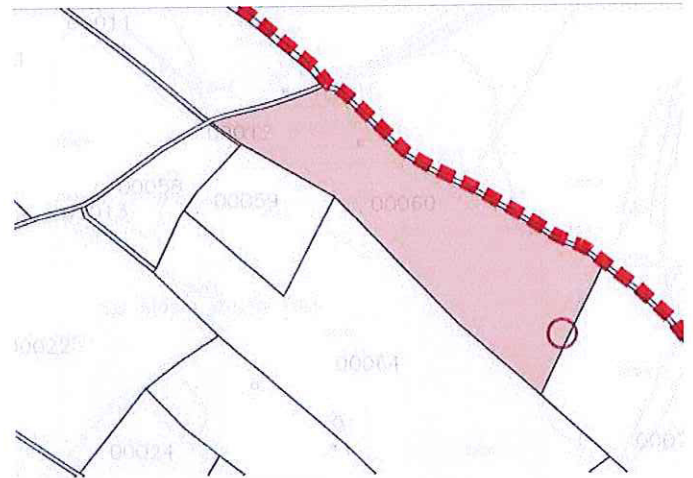
Ref. Catastral :	43010A003000600000RO	UTM Huso 31 ETRS89 :	4573,0 N	360,2 E
Localització:	Alió	Superfície Parcela:	20463 m ²	
Nom:	Arenelles	Estat Accés:	Regular	
Polígon:	3	Situació Urbanística:	SUND-1(Sol Urbanitzable No Delimitat)	
Parcel·la:	60	Estat de Conservació:	Bo	
Descripció:		Materials :	Pedra Calcària	

Cabana de pedra seca de planta quadrada i coberta de volta amb accés d'arc de mig punt, pedres col·locades en juntes discontinües, situada a prop del límit de parcel·la. A destacar la coberta ajardinada i l'obertura al fons de la cabana.

Ortofoto



Cartografia



Imatges



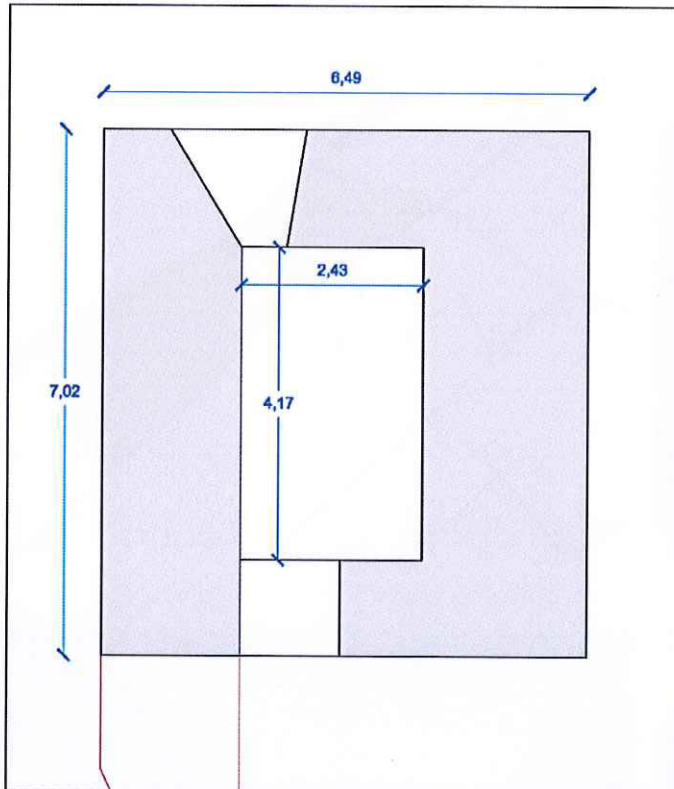
Ref. Catastral : 43010A003000600000RO
Localització: Alió
Nom: Arenelles
Polígon: 3
Parcel·la: 60

UTM Huso 31 ETRS89 : 4573,0 N 360,2 E

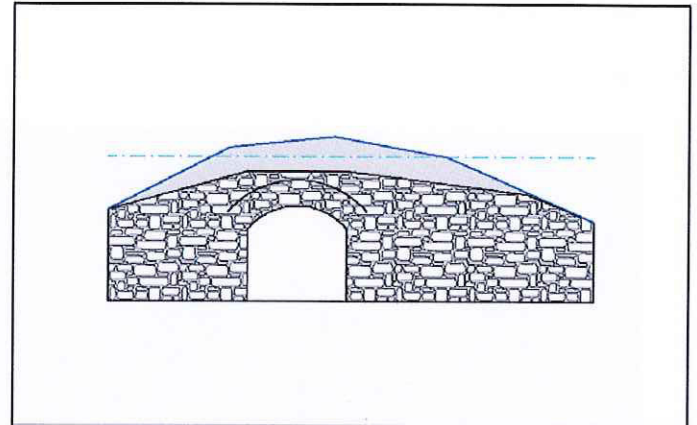
Estat de Conservació: Bo

Materials : Pedra Calcària

Planta



Alçats



Categoria de Protecció BPU
Nivell de Protecció : Integral
Entorn de Protecció : El determinat per un radi de 20 m traçat des del centre de l'edificació

Intervencions permeses : Treballs de conservació i de restauració realitzats amb els mateixos materials i tècniques constructives.

Usos admesos : Agrícola i equipaments socioculturals.

Notes : La cabana esta situada en Sol Urbanitzable, per tant es qualificarà, juntament amb el seu entorn, com a zona verda o equipament per tal de que en el desenvolupament del Sol Urbanitzable quedi protegit i no s'alteri les seves característiques originals.



Generalitat de Catalunya
Departament de Territori i Sostenibilitat
Direcció General d'Urbanisme
Comissió Territorial d'Urbanisme
de Tarragona

Pla Especial de protecció de cabanes de pedra seca i refugis de la guerra Civil

Alió, Alt Camp

00351

13

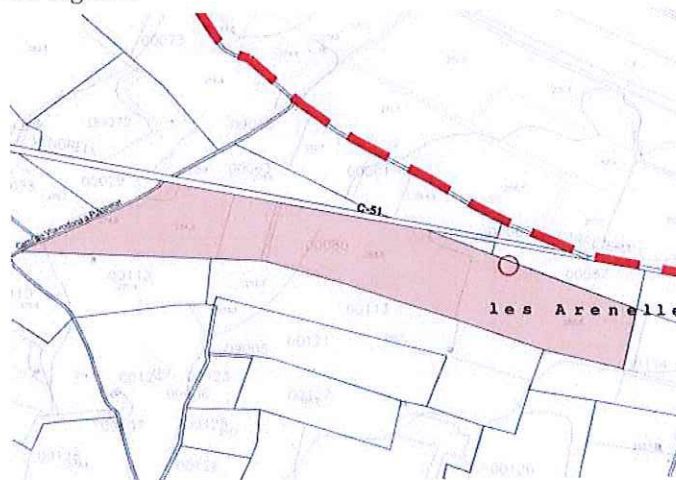
Ref. Catastral :	43010A004000800000RS	UTM Huso 31 ETRS89 :	4572,6 N	360,5 E
Localització:	Alió	Superfície Parcela:	45239 m ²	
Nom:	Arenelles	Estat Accés:	Bo	
Polígon:	4	Situació Urbanística:	SIAP(Sol d'Interes Agrari o Paisatgistic)	
Parcel·la:	80	Estat de Conservació:	Bo	
Descripció:		Materials :	Pedra Calcària	

Cabana de pedra seca de planta quadrada i falsa cúpula amb accés de lloses encavallades, pedres col·locades en juntes discontinúes, situat al límit de la parcel·la.

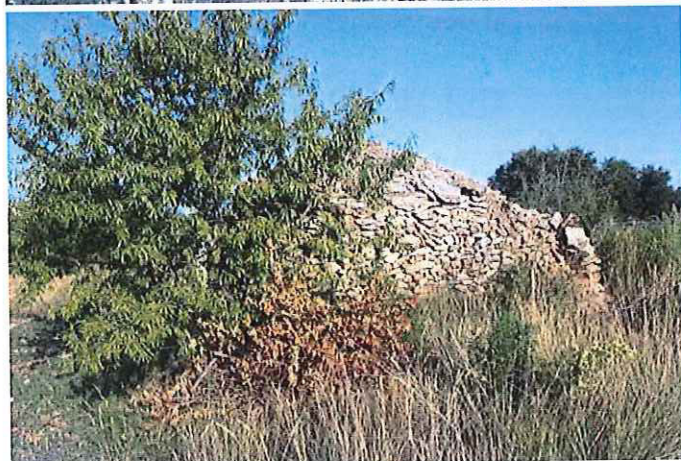
Ortofoto



Cartografia



Imatges



Departament de Catalunya
Departament de Territori i Sostenibilitat
Comissió General d'Urbanisme
Comissió Territorial d'Urbanisme
de Tarragona

Pla Especial de protecció de cabanes de pedra seca i refugis de la guerra Civil

Alió, Alt Camp

13

Ref. Catastral : 43010A004000800000RS

UTM Huso 31 ETRS89 : 4572,6 N 360,5 E

Localització: Alió

Nom: Arenelles

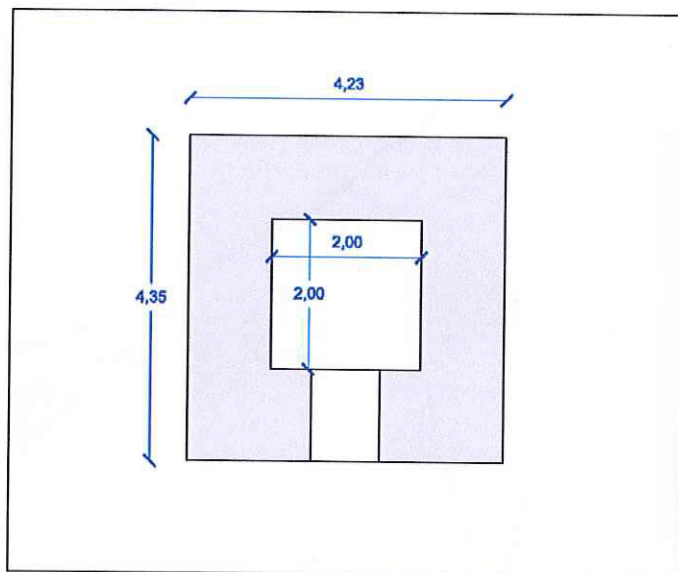
Polígon: 4

Parcel·la: 80

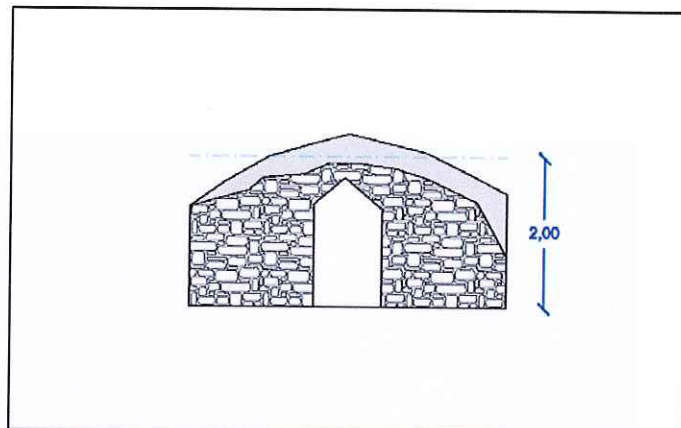
Estat de Conservació: Bo

Materials : Pedra Calcària

Planta



Alçats



Categoria de Protecció : BPU

Nivell de Protecció : Integral

Entorn de Protecció : El determinat per un radi de 20 m traçat des del centre de l'edificació

Intervencions permeses : Treballs de conservació i de restauració realitzats amb els mateixos materials i tècniques constructives.

Usos admesos : Agrícola i equipaments socioculturals.

Notes :



Generalitat de Catalunya
Departament de Territori i Sostenibilitat
Direcció General d'Urbanisme
Comissió Territorial d'Urbanisme
de Tarragona

Pla Especial de protecció de cabanes de pedra seca i refugis de la guerra Civil

Alió, Alt Camp

00353

14

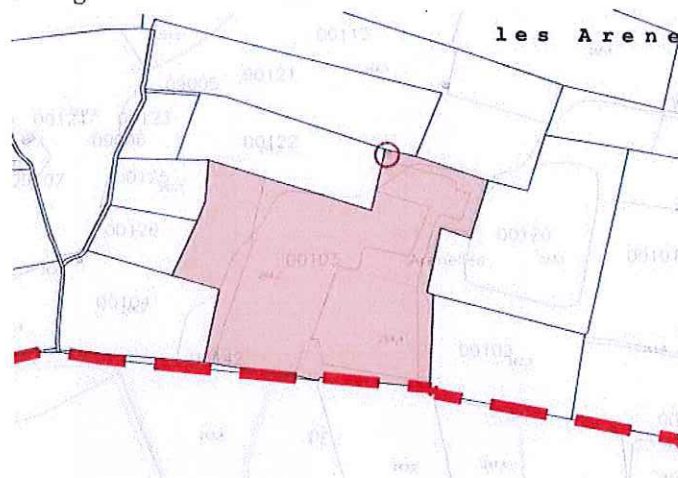
Ref. Catastral :	43010A004001030000RX	UTM Huso 31 ETRS89 :	4572,3 N	360,6 E
Localització:	Alió	Superfície Parcela:	37764 m ²	
Nom:	Arenelles	Estat Accés:	Bo	
Polígon:	4	Situació Urbanística:	SUD-ind-2(Sol Urbanitzable Delimitat)	
Parcel·la:	103	Estat de Conservació:	Bo	
Descripció:		Materials :	Pedra Calcària	

Cabana de pedra seca de planta quadrada i falsa cúpula amb doble accés, el primer de llinda plana i el segon d'arc de mig punt, pedres col·locades en juntes discontinües, situat enmig de la parcel·la.

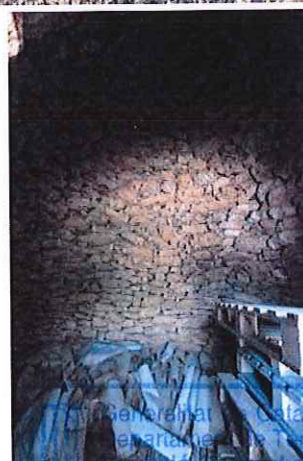
Ortofoto



Cartografia



Imatges



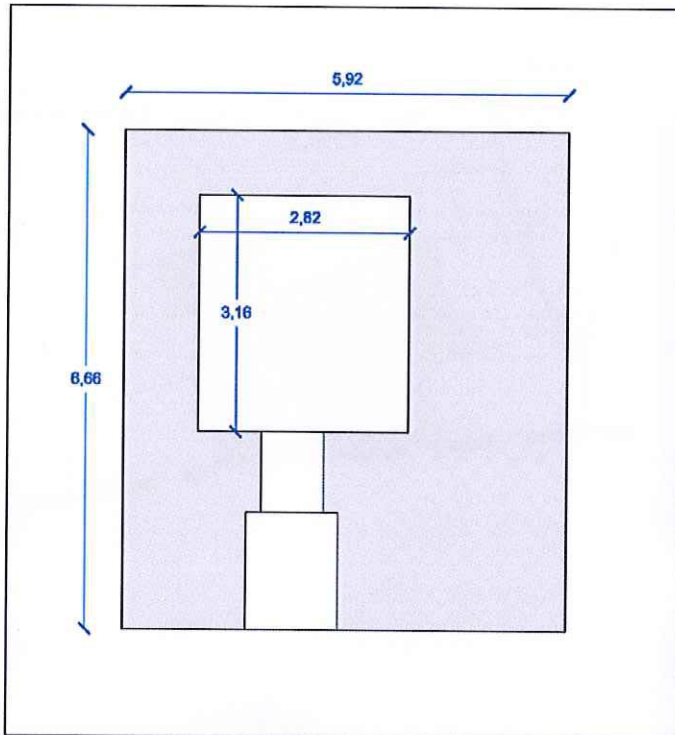
Ref. Catastral : 43010A004001030000RX
Localització: Alió
Nom: Arenelles
Polígon: 4
Parcel·la: 103

UTM Huso 31 ETRS89 : 4572,3 N 360,6 E

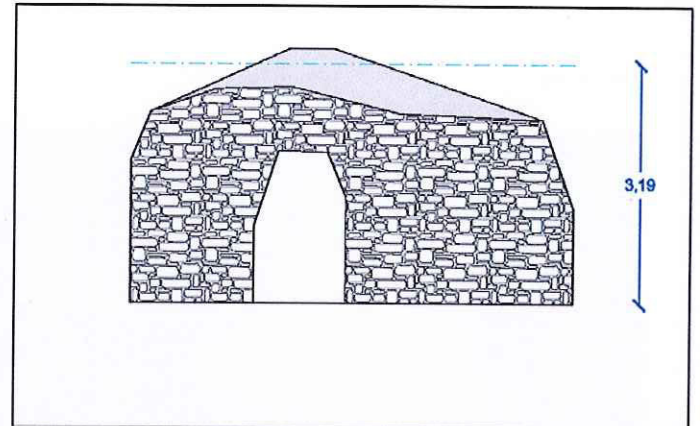
Estat de Conservació: Bo

Materials : Pedra Calcària

Planta



Alçats



Categoria de Protecció BPU
Nivell de Protecció : Integral
Entorn de Protecció : El determinat per un radi de 20 m traçat des del centre de l'edificació

Intervencions permeses : Treballs de conservació i de restauració realitzats amb els mateixos materials i tècniques constructives.

Usos admesos : Agrícola i equipaments socioculturals.

Notes : La cabana esta situada en Sol Urbanitzable, per tant es qualificarà, juntament amb el seu entorn, com a zona verda o equipament per tal de que en el desenvolupament del Sol Urbanitzable quedi protegit i no s'alteri les seves caracteristiques originals.



Generalitat de Catalunya
Departament de Territori i Sostenibilitat
Direcció General d'Urbanisme
Comissió Territorial d'Urbanisme
de Tarragona

Pla Especial de protecció de cabanes de pedra seca i refugis de la guerra Civil

Alió, Alt Camp

00355

15

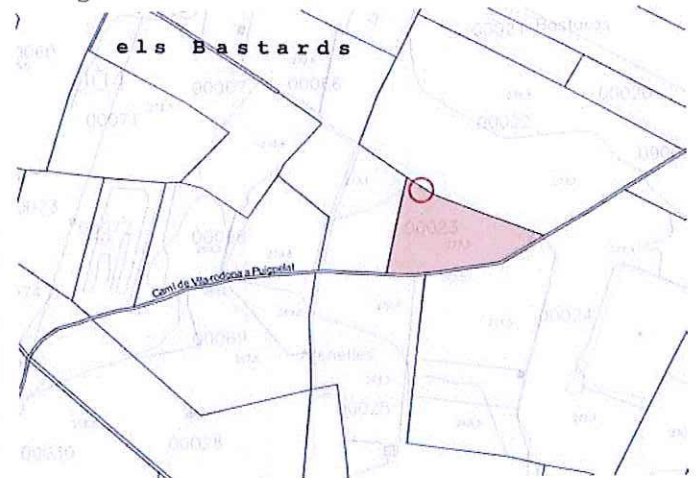
Ref. Catastral :	43010A004000230000RY	UTM Huso 31 ETRS89 :	4572,4 N	359,9 E
Localització:	Alió	Superfície Parcela:	6281 m ²	
Nom:	Bastards	Estat Accés:	Bo	
Polígon:	4	Situació Urbanística:	SIAP(Sol d'Interes Agrari o Paisatgistic)	
Parcel·la:	23	Estat de Conservació:	Bo	
Descripció:		Materials :	Pedra Calcària	

Cabana de pedra seca de planta quadrada i coberta per eliminació d'angles amb accés de llinda plana, pedres col·locades en juntes discontinües, situat al límit de la parcel·la. A destacar que un dels murs és la continuïtat del mur límit de parcel·la.

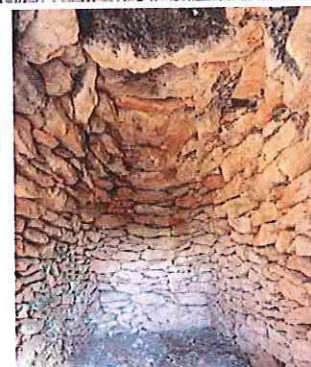
Ortofoto



Cartografia



Imatges



Generalitat de Catalunya
Departament de Territori i Sostenibilitat
Direcció General d'Urbanisme
Comissió Territorial d'Urbanisme
de Tarragona

Pla Especial de protecció de cabanes de pedra seca i refugis de la guerra Civil

Alió, Alt Camp

- 00356

15

Ref. Catastral : 43010A004000230000RY

UTM Huso 31 ETRS89 : 4572,4 N 359,9 E

Localització: Alió

Nom: Bastards

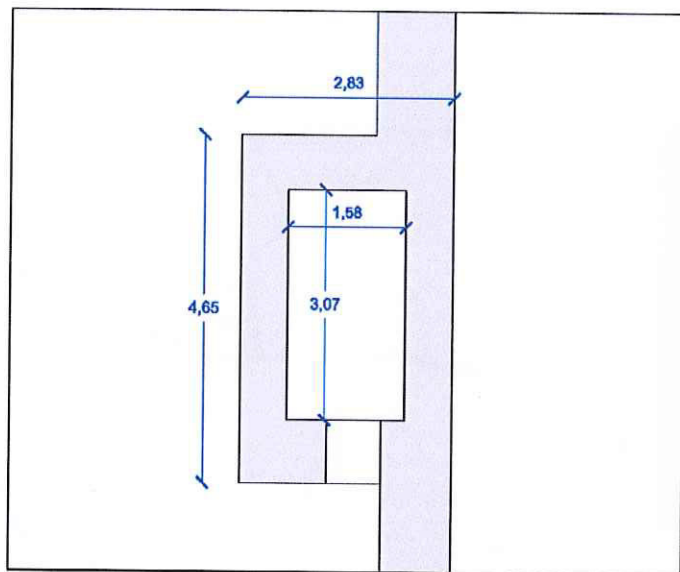
Polígon: 4

Estat de Conservació: Bo

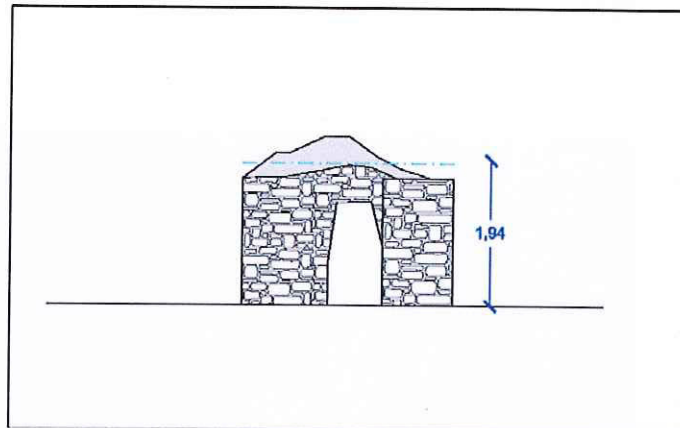
Parcel·la: 23

Materials : Pedra Calcària

Planta



Alçats



Categoria de Protecció BPU

Nivell de Protecció : Integral

Entorn de Protecció : El determinat per un radi de 20 m traçat des del centre de l'edificació

Intervencions permeses : Treballs de conservació i de restauració realitzats amb els mateixos materials i tècniques constructives.

Usos admesos : Agrícola i equipaments socioculturals.

Notes :



Generalitat de Catalunya
Departament de Territori i Sostenibilitat
Direcció General d'Urbanisme
Comissió Territorial d'Urbanisme
de Tarragona

Pla Especial de protecció de cabanes de pedra seca i refugis de la guerra Civil

00357

Alió, Alt Camp

16

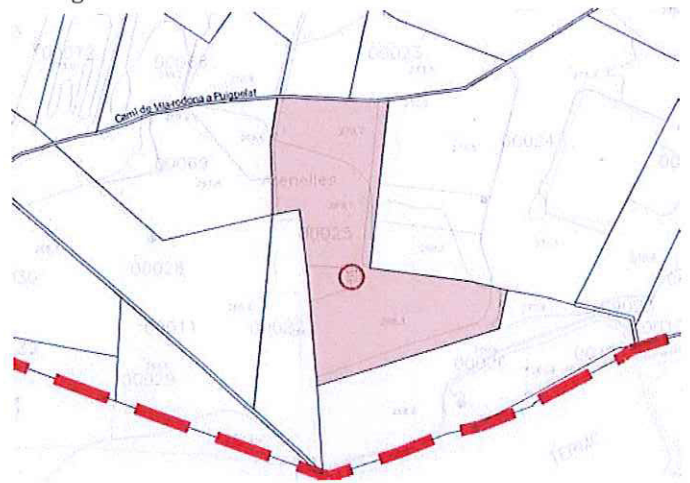
Ref. Catastral :	43010A004000250000RQ	UTM Huso 31 ETRS89 :	4572,3 N	359,8 E
Localització:	Alió	Superfície Parcela:	24264 m ²	
Nom:	Arenelles	Estat Accés:	Bo	
Polígon:	4	Situació Urbanística:	SIAP(Sol d'Interes Agrari o Paisatgistic)	
Parcel·la:	25	Estat de Conservació:	Bo	
Descripció:		Materials :	Pedra Calcària	

Cabana de pedra seca de planta quadrada i falsa cúpula amb accés d'arc de mig punt, pedres col·locades en juntes discontinúes, situat enmig de la parcel·la.

Ortofoto



Cartografia



Imatges



Pla Especial de protecció de cabanes de pedra seca i refugis de la guerra Civil

Alió, Alt Camp

- 00358

16

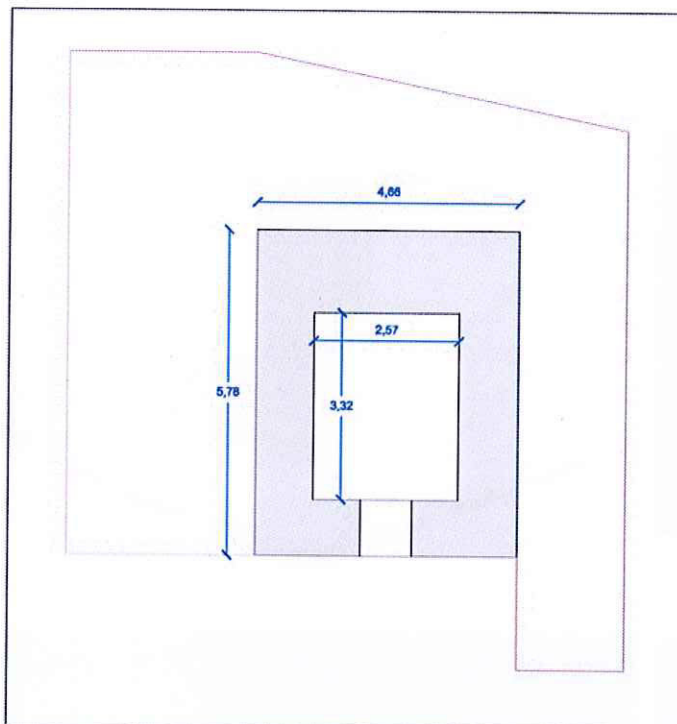
Ref. Catastral : 43010A004000250000RQ
Localització: Alió
Nom: Arenelles
Polígon: 4
Parcel·la: 25

UTM Huso 31 ETRS89 : 4572,3 N 359,8 E

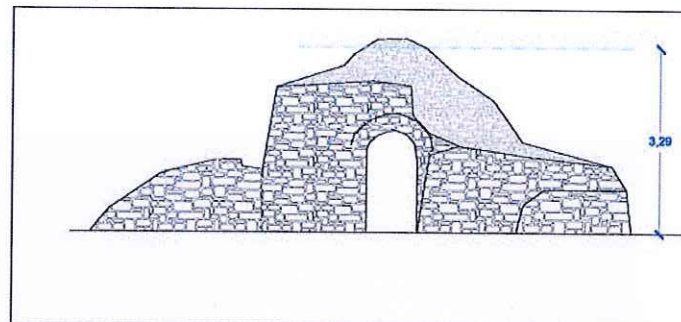
Estat de Conservació: Bo

Materials : Pedra Calcària

Planta



Alçats



Categoria de Protecció: BPU
Nivell de Protecció: Integral
Entorn de Protecció: El determinat per un radi de 20 m traçat des del centre de l'edificació

Intervencions permeses: Treballs de conservació i de restauració realitzats amb els mateixos materials i tècniques constructives.

Usos admesos: Agrícola i equipaments socioculturals.

Notes:



Generalitat de Catalunya
Departament de Territori i Sostenibilitat
Direcció General d'Urbanisme
Comissió Territorial d'Urbanisme
de Tarragona

Pla Especial de protecció de cabanes de pedra seca i refugis de la guerra Civil

Alió, Alt Camp

00359

17

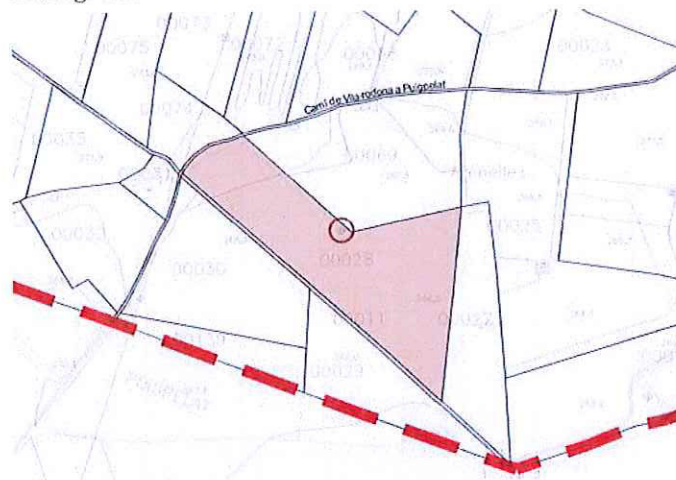
Ref. Catastral :	43010A004000280000RT	UTM Huso 31 ETRS89 :	4572,3 N	359,6 E
Localització:	Alió	Superfície Parcela:	20762 m ²	
Nom:	Arenelles	Estat Accés:	Bo	
Polígon:	4	Situació Urbanística:	SIAP(Sol d'Interes Agrari o Paisatgistic)	
Parcel·la:	28	Estat de Conservació:	Bo	
Descripció:		Materials :	Pedra Calcària	

Cabana de pedra seca de planta quadrada i coberta de volta amb accés d'arc de mig punt, pedres col·locades en juntes discontinües, situat al límit de la parcel·la.

Ortofoto



Cartografia



Imatges



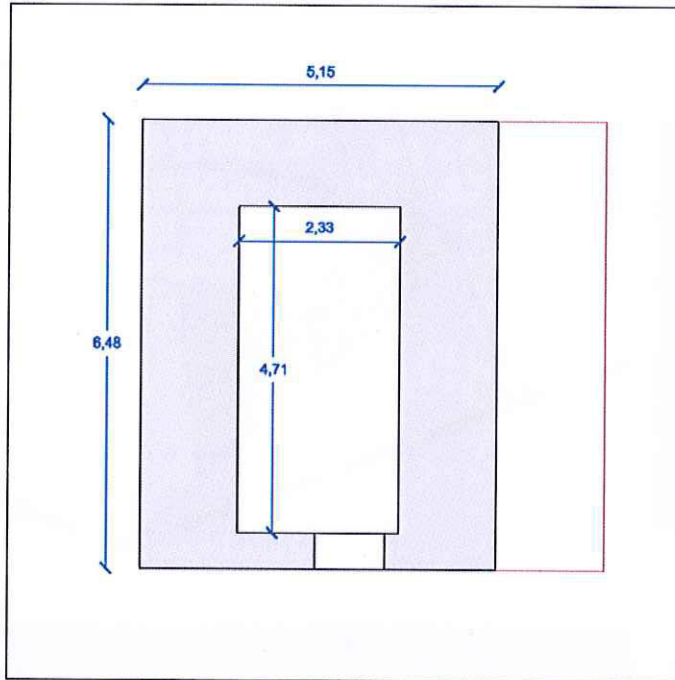
Ref. Catastral : 43010A004000280000RT
Localització: Alió
Nom: Arenelles
Polígon: 4
Parcel·la: 28

UTM Huso 31 ETRS89 : 4572,3 N 359,6 E

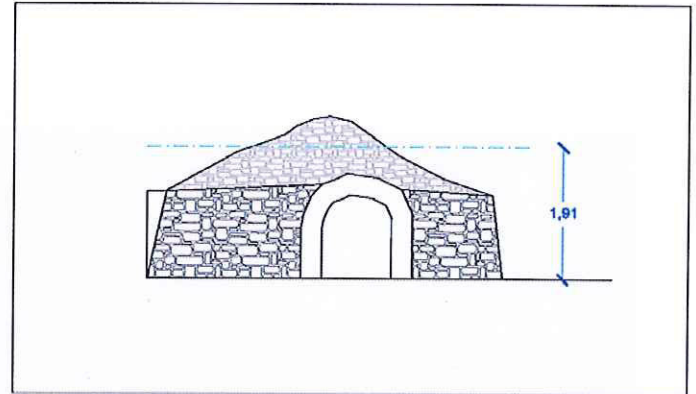
Estat de Conservació: Bo

Materials : Pedra Calcària

Planta



Alçats



Categoria de Protecció BPU
Nivell de Protecció : Integral
Entorn de Protecció : El determinat per un radi de 20 m traçat des del centre de l'edificació

Intervencions permeses : Treballs de conservació i de restauració realitzats amb els mateixos materials i tècniques constructives.

Usos admesos : Agrícola i equipaments socioculturals.

Notes :



Generalitat de Catalunya
Departament de Territori i Sostenibilitat
Direcció General d'Urbanisme
Comissió Territorial d'Urbanisme
de Tarragona

Pla Especial de protecció de cabanes de pedra seca i refugis de la guerra Civil

Alió, Alt Camp

00361

18

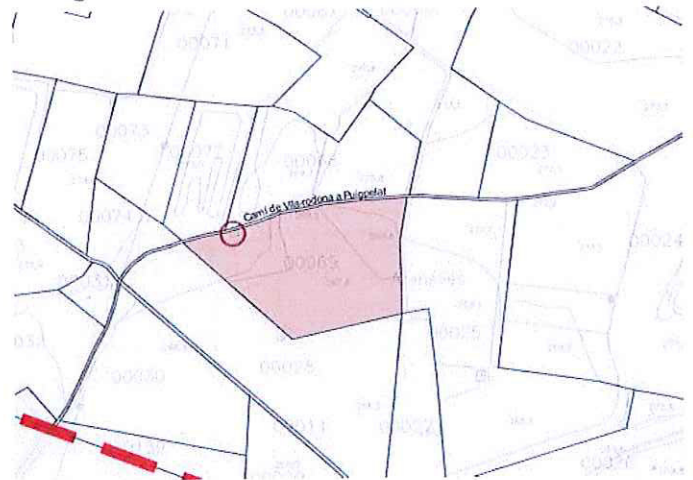
Ref. Catastral :	43010A004000690000RD	UTM Huso 31 ETRS89 :	4572,3 N	359,7 E
Localització:	Alió	Superfície Parcela:	15471 m ²	
Nom:	Arenelles	Estat Accés:	Bo	
Polígon:	4	Situació Urbanística:	SIAP(Sol d'Interes Agrari o Paisatgistic)	
Parcel·la:	69	Estat de Conservació:	Bo	
Descripció:		Materials :	Pedra Calcària i totxana	

Cabana de pedra seca de planta quadrada i coberta de volta ceràmica amb accés d'arc de mig punt ceràmic, pedres col·locades en juntes discontinúes, situat al límit de la parcel·la.

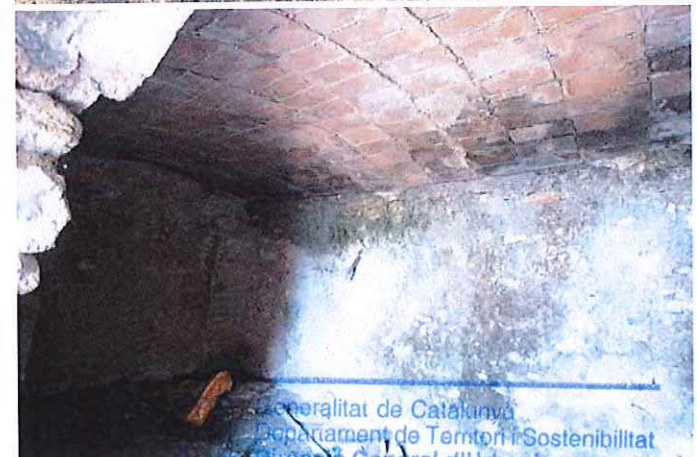
Ortofoto



Cartografia



Imatges



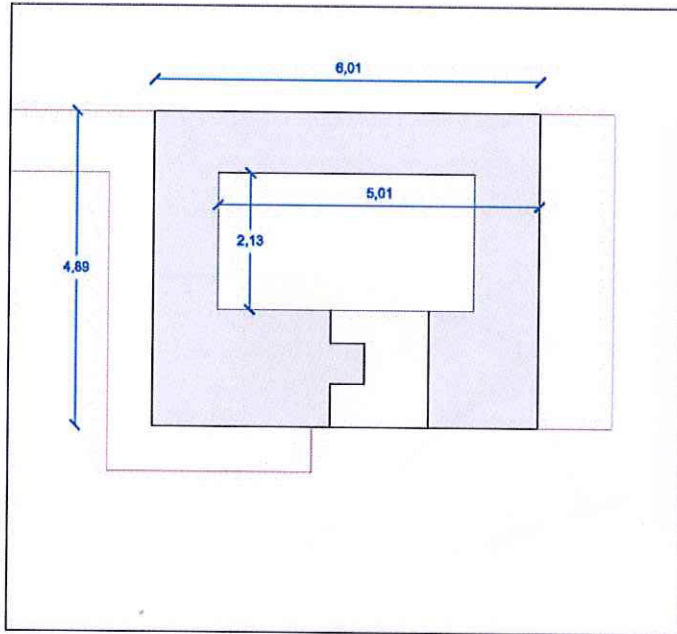
Ref. Catastral : 43010A004000690000RD
Localització: Alió
Nom: Arenelles
Polígon: 4
Parcel·la: 69

UTM Huso 31 ETRS89 : 4572,3 N 359,7 E

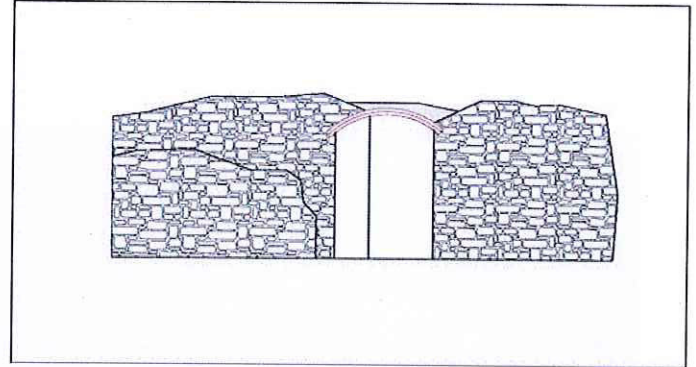
Estat de Conservació: Bo

Materials : Pedra Calcària i totxan

Planta



Alçats



Categoria de Protecció BPU
Nivell de Protecció : Integral
Entorn de Protecció : El determinat per un radi de 20 m traçat des del centre de l'edificació

Intervencions permeses : Treballs de conservació i de restauració realitzats amb els mateixos materials i tècniques constructives.

Usos admesos : Agrícola i equipaments socioculturals.

Notes :



Generalitat de Catalunya
Departament de Territori i Sostenibilitat
Direcció General d'Urbanisme
Comissió Territorial d'Urbanisme
de Tarragona

Pla Especial de protecció de cabanes de pedra seca i refugis de la guerra Civil

Alió, Alt Camp

00363

19

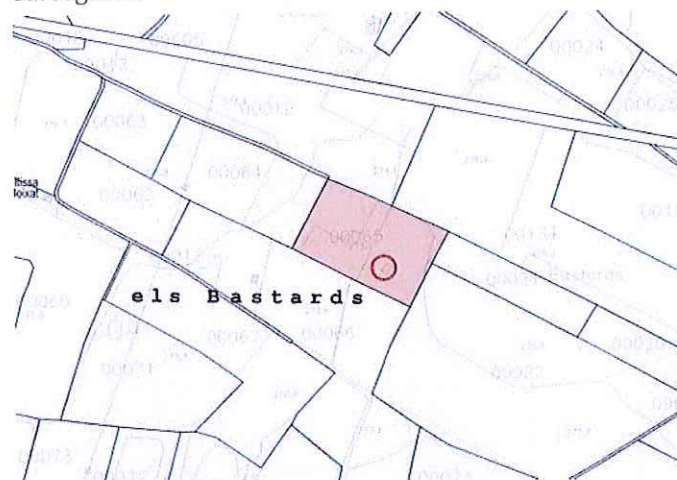
Ref. Catastral :	43010A004000650000RM	UTM Huso 31 ETRS89 :	4572,65 N	359,8 E
Localització:	Alió	Superfície Parcela:	8265 m ²	
Nom:	Bastards	Estat Accés:	Regular	
Polígon:	4	Situació Urbanística:	SIAP(Sol d'Interes Agrari o Paisatgistic)	
Parcel·la:	65	Estat de Conservació:	Bo	
Descripció:		Materials :	Pedra Calcària	

Cabana de pedra seca de planta rectangular i falsa cúpula amb accés de llinda plana, pedres col·locades en juntes discontinúes, situat enmig de la parcel·la.

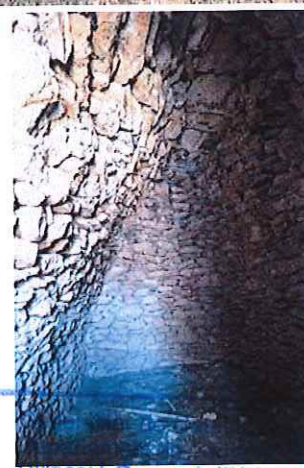
Ortofoto



Cartografia



Imatges



Direcció General d'Urbanisme
Comissió Territorial d'Urbanisme
de Tarragona

ostenibilitat

Pla Especial de protecció de cabanes de pedra seca i refugis de la guerra Civil

Alió, Alt Camp

00364

19

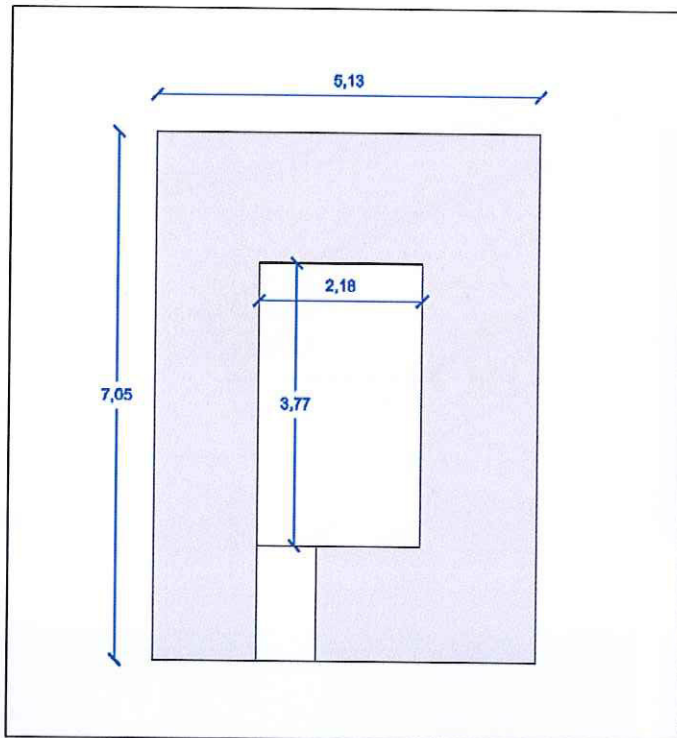
Ref. Catastral : 43010A004000650000RM
Localització: Alió
Nom: Bastards
Polígon: 4
Parcel·la: 65

UTM Huso 31 ETRS89 : 4572,65 N 359,8 E

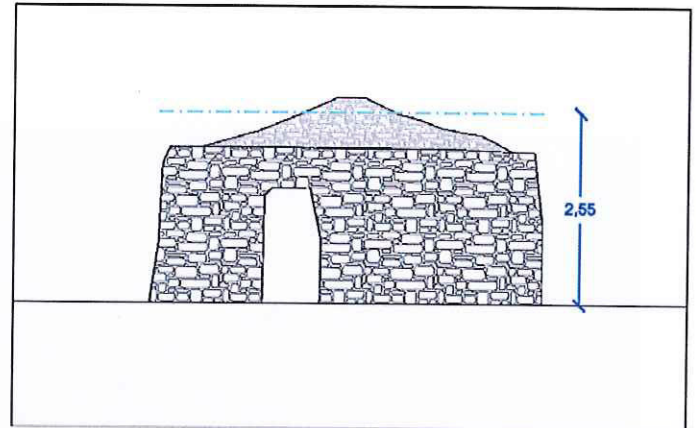
Estat de Conservació: Bo

Materials : Pedra Calcària

Planta



Alçats



Categoria de Protecció: BPU
Nivell de Protecció: Integral
Entorn de Protecció: El determinat per un radi de 20 m traçat des del centre de l'edificació
Intervencions permeses: Treballs de conservació i de restauració realitzats amb els mateixos materials i tècniques constructives.
Usos admesos: Agrícola i equipaments socioculturals.

Notes:



Generalitat de Catalunya
Departament de Territori i Sostenibilitat
Direcció General d'Urbanisme
Comissió Territorial d'Urbanisme
de Tarragona

00364

Pla Especial de protecció de cabanes de pedra seca i refugis de la guerra Civil

Alió, Alt Camp

00365

20

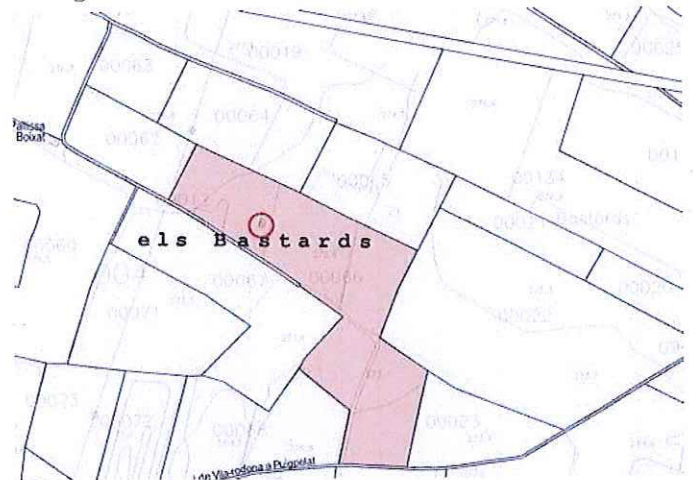
Ref. Catastral :	43010A004000660000RO	UTM Huso 31 ETRS89 :	4572,5 N	359,8 E
Localització:	Alió	Superfície Parcela:	23368 m ²	
Nom:	Bastards	Estat Accés:	Bo	
Polígon:	4	Situació Urbanística:	SIAP(Sol d'Interes Agrari o Paisatgistic)	
Parcel·la:	66	Estat de Conservació:	Bo	
Descripció:		Materials :	Pedra Calcària	

Cabana de pedra seca de planta rectangular i coberta per eliminació d'angles i amb accés de llinda plana, pedres col·locades en juntes discontinües, situat enmig de la parcel·la.

Ortofoto



Cartografia



Imatges



Pla Especial de protecció de cabanes de pedra seca i refugis de la guerra Civil

Alió, Alt Camp

20

- 00366

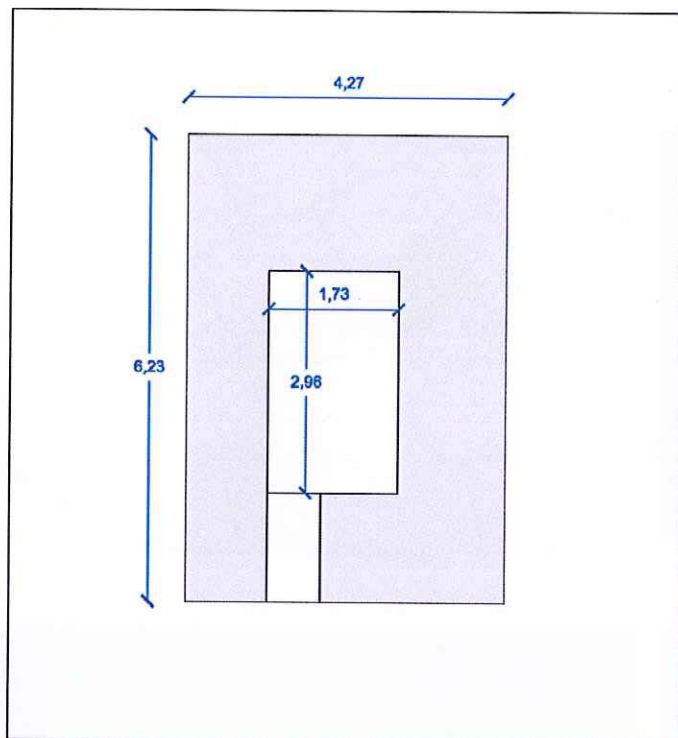
Ref. Catastral : 43010A004000660000RO
Localització: Alió
Nom: Bastards
Polígon: 4
Parcel·la: 66

UTM Huso 31 ETRS89 : 4572,5 N 359,8 E

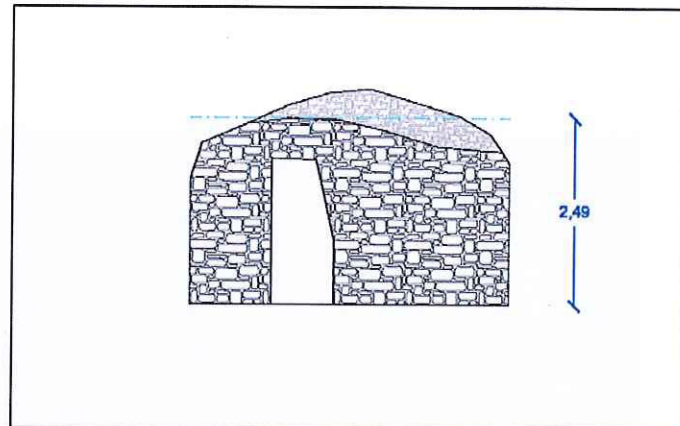
Estat de Conservació: Bo

Materials : Pedra Calcària

Planta



Alçats



Categoria de Protecció: BPU
Nivell de Protecció: Integral
Entorn de Protecció: El determinat per un radi de 20 m traçat des del centre de l'edificació

Intervencions permeses: Treballs de conservació i de restauració realitzats amb els mateixos materials i tècniques constructives.

Usos admesos: Agrícola i equipaments socioculturals.

Notes:



Generalitat de Catalunya
Departament de Territori i Sostenibilitat
Direcció General d'Urbanisme
Comissió Territorial d'Urbanisme
de Tarragona

Pla Especial de protecció de cabanes de pedra seca i refugis de la guerra Civil

Alió, Alt Camp

21

00367

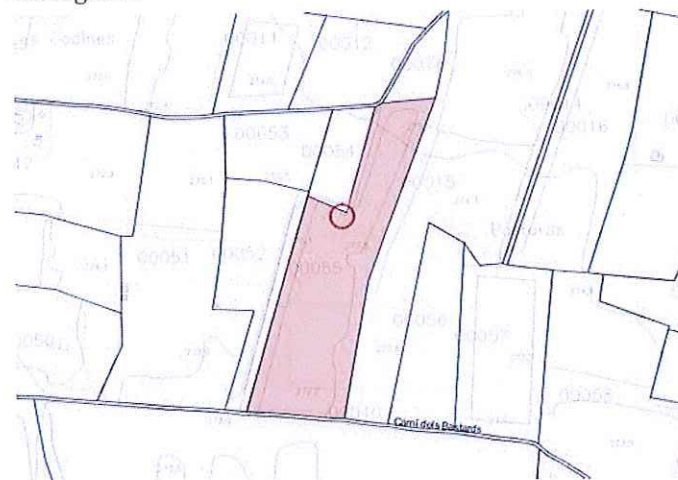
Ref. Catastral :	43010A004000550000RY	UTM Huso 31 ETRS89 :	4572,6 N	359,15 E
Localització:	Alió	Superfície Parcela:	18668 m ²	
Nom:	Bastards	Estat Accés:	Regular	
Polígon:	4	Situació Urbanística:	SIAP(Sol d'Interes Agrari o Paisatgistic)	
Parcel·la:	55	Estat de Conservació:	Bo	
Descripció:		Materials :	Pedra Calcària	

Cabana de pedra seca de planta quadrada i falsa cúpula amb accés de llinda plana, pedres col·locades en juntes discontinúes, situat al límit de la parcel·la.

Ortofoto



Cartografia



Imatges



Generalitat de Catalunya
Departament de Territori i Sostenibilitat
Direcció General d'Urbanisme
Comissió Territorial d'Urbanisme
de Tarragona

Ref. Catastral : 43010A004000550000RY

UTM Huso 31 ETRS89 : 4572,6 N 359,15 E

Localització: Alió

Nom: Bastards

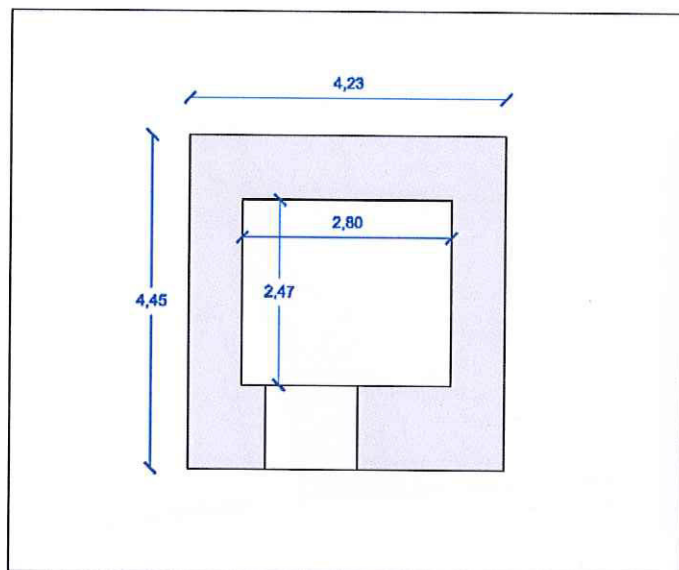
Polígon: 4

Estat de Conservació: Bo

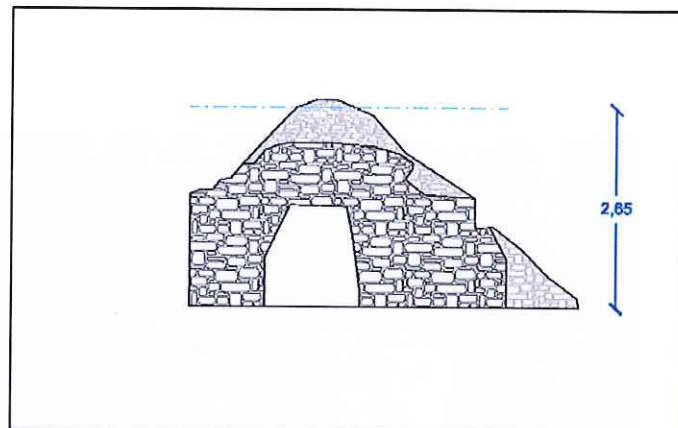
Parcel·la: 55

Materials : Pedra Calcària

Planta



Alçats



Categoria de Protecció

BPU

Nivell de Protecció :

Integral

Entorn de Protecció :

El determinat per un radi de 20 m traçat des del centre de l'edificació

Intervencions permeses :

Treballs de conservació i de restauració realitzats amb els mateixos materials i tècniques constructives.

Usos admesos :

Agrícola i equipaments socioculturals.

Notes :



Generalitat de Catalunya
Departament de Territori i Sostenibilitat
Direcció General
Comissió Territorial d'Urbanisme
de Tarragona

Pla Especial de protecció de cabanes de pedra seca i refugis de la guerra Civil

Alió, Alt Camp

00369

22

Ref. Catastral :	43010A004000520000RW	UTM Huso 31 ETRS89 :	4572,6 N	359,1 E
Localització:	Alió	Superfície Parcela:	8672 m ²	
Nom:	Les Codines	Estat Accés:	Regular	
Polígon:	4	Situació Urbanística:	SIAP(Sol d'Interes Agrari o Paisatgistic)	
Parcel·la:	52	Estat de Conservació:	Bo	
Descripció:		Materials :	Pedra Calcària	

Cabana de pedra seca de planta quadrada i falsa cúpula amb accés de llinda plana, pedres col·locades en juntes discontinúes, situat al límit de la parcel·la.

Ortofoto



Cartografia



Imatges



Generalitat de Catalunya
Departament de Territori i Sostenibilitat
Direcció General d'Urbanisme
Comissió Territorial d'Urbanisme
de Tarragona

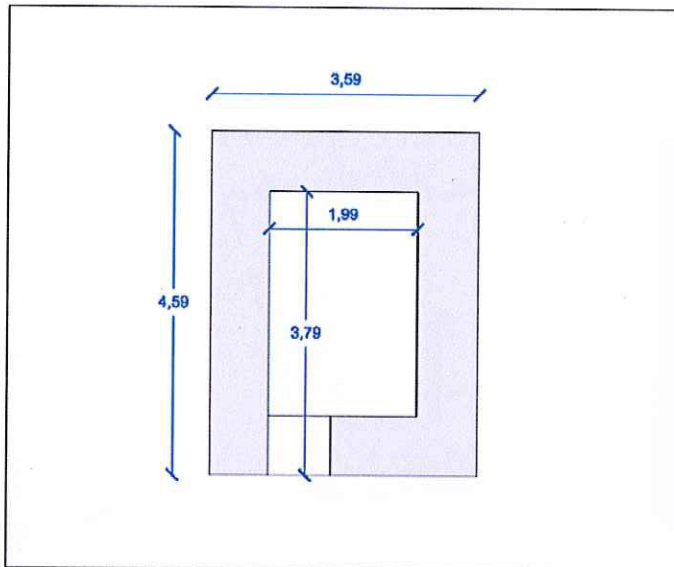
Ref. Catastral : 43010A004000520000RW
Localització: Alió
Nom: Les Codines
Polígon: 4
Parcel·la: 52

UTM Huso 31 ETRS89 : 4572,6 N 359,1 E

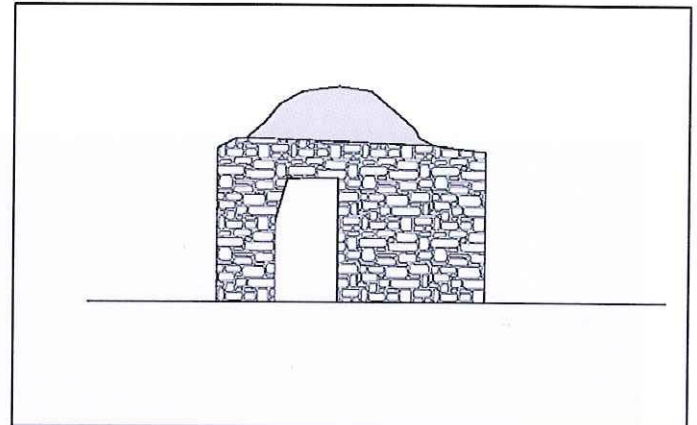
Estat de Conservació: Bo

Materials : Pedra Calcària

Planta



Alçats



Categoria de Protecció BPU

Nivell de Protecció : Integral

Entorn de Protecció : El determinat per un radi de 20 m traçat des del centre de l'edificació

Intervencions permeses : Treballs de conservació i de restauració realitzats amb els mateixos materials i tècniques constructives.

Usos admesos : Agrícola i equipaments socioculturals.

Notes :



Generalitat de Catalunya
Departament de Territori i Sostenibilitat
Direcció General de
Comissió Territorial d'Urbanisme
de Tarragona

Pla Especial de protecció de cabanes de pedra seca i refugis de la guerra Civil

Alió, Alt Camp

00371

23

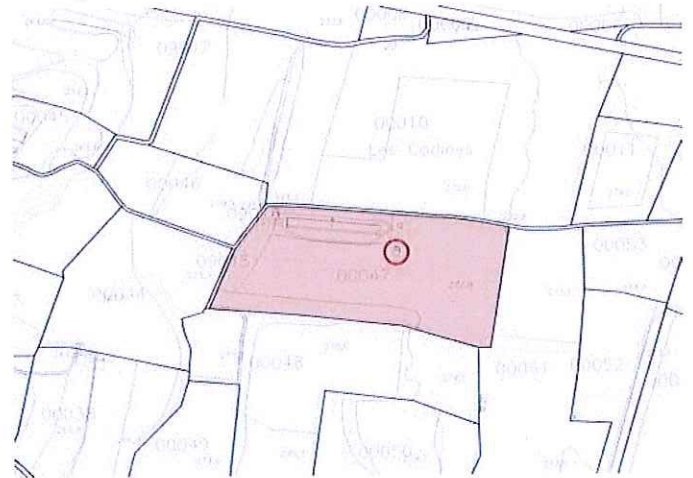
Ref. Catastral :	43010A004000470000RU	UTM Huso 31 ETRS89 :	4572,7 N	358,8 E
Localització:	Alió	Superfície Parcela:	22844m ²	
Nom:	Les Codines	Estat Accés:	Bo	
Polígon:	4	Situació Urbanística:	SIAP(Sol d'Interes Agrari o Paisatgistic)	
Parcel·la:	47	Estat de Conservació:	Bo	
Descripció:		Materials :	Pedra Calcària	

Cabana de pedra seca de planta quadrada i falsa cúpula amb accés de llinda plana, pedres col·locades en juntes discontinúes, situat al límit de la parcel·la.

Ortofoto



Cartografia



Imatges



Generalitat de Catalunya
Departament de Territori i Sostenibilitat
Direcció General d'Urbanisme
Comissió Territorial d'Urbanisme
de Tarragona

Pla Especial de protecció de cabanes de pedra seca i
refugis de la guerra Civil

Alió, Alt Camp

- 00372

23

Ref. Catastral : 43010A004000470000RU UTM Huso 31 ETRS89 : 4572,7 N 358,8 E
Localització: Alió
Nom: Les Codines
Polígon: 4 Estat de Conservació: Bo
Parcel·la: 47 Materials : Pedra Calcària

Planta

Alçats

Categoria de Protecció BPU
Nivell de Protecció : Integral
Entorn de Protecció : El determinat per un radi de 20 m traçat des del centre de l'edificació

Intervencions permeses : Treballs de conservació i de restauració realitzats amb els mateixos materials i tècniques constructives.

Usos admesos : Agrícola i equipaments socioculturals.

Notes : No ha estat possible l'accés per a la presa de mides i realització de croquis.



Generalitat de Catalunya
Departament de Territori i Sostenibilitat
Direcció General d'Urbanisme
Comissió Territorial d'Urbanisme
de Catalunya

Pla Especial de protecció de cabanes de pedra seca i refugis de la guerra Civil

Alió, Alt Camp

00373

24

Ref. Catastral :	43010A004000510000RH	UTM Huso 31 ETRS89 :	4572,6 N	359,0 E
Localització:	Alió	Superfície Parcela:	22041 m ²	
Nom:	Les Codines	Estat Accés:	Regular	
Polígon:	4	Situació Urbanística:	SIAP(Sol d'Interes Agrari o Paisatgistic)	
Parcel·la:	51	Estat de Conservació:	Bo	
Descripció:		Materials :	Pedra Calcària	

Cabana de pedra seca de planta quadrada i falsa cúpula amb accés de llinda plana, pedres col·locades en juntes discontinües, situat al límit de la parcel·la.

Ortofoto



Cartografia



Imatges



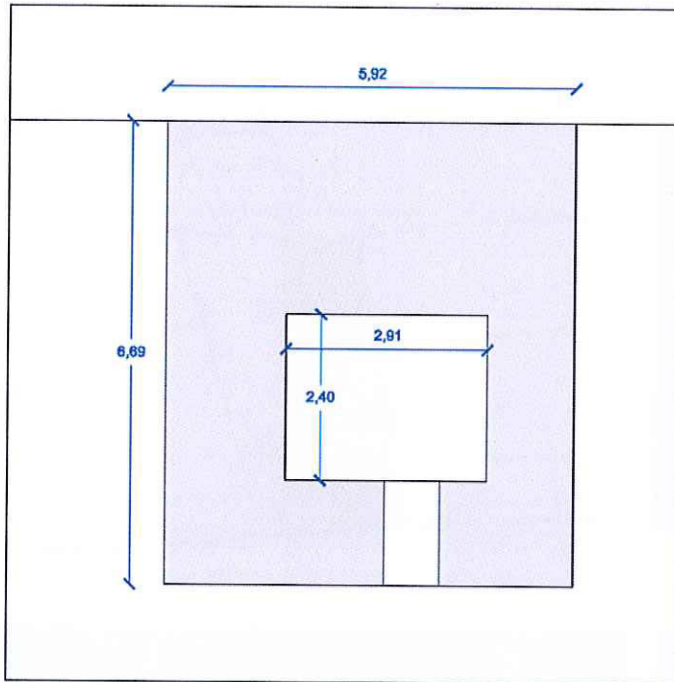
Ref. Catastral : 43010A004000510000RH
Localització: Alió
Nom: Les Codines
Polígon: 4
Parcel·la: 51

UTM Huso 31 ETRS89 : 4572,6 N 359,0 E

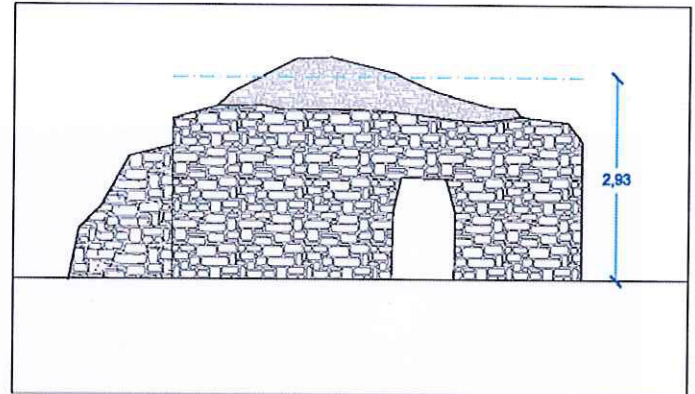
Estat de Conservació: Bo

Materials : Pedra Calcària

Planta



Alçats



Categoria de Protecció BPU
Nivell de Protecció : Integral
Entorn de Protecció : El determinat per un radi de 20 m traçat des del centre de l'edificació

Intervencions permeses : Treballs de conservació i de restauració realitzats amb els mateixos materials i tècniques constructives.

Usos admesos : Agrícola i equipaments socioculturals.

Notes :

 Generalitat de Catalunya
Departament de Territori i Sostenibilitat
Direcció General d'Urbanisme
Comissió Territorial d'Urbanisme
de Tarragona

Pla Especial de protecció de cabanes de pedra seca i refugis de la guerra Civil

Alió, Alt Camp

00375

25

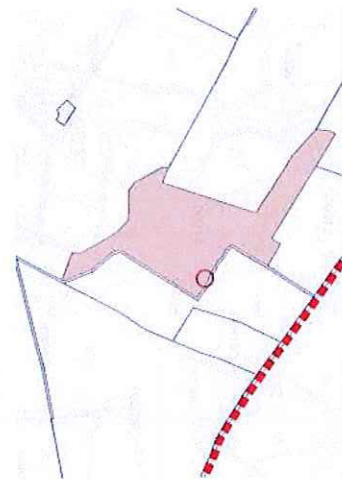
Ref. Catastral :	43010A003000130000RB	UTM Huso 31 ETRS89 :	4573,7 N	358,7 E
Localització:	Alió	Superfície Parcela:	22924 m ²	
Nom:	Les Comes	Estat Accés:	Regular	
Polígon:	3	Situació Urbanística:	SIAP(Sol d'Interes Agrari o Paisatgistic)	
Parcel·la:	13	Estat de Conservació:	Bo	
Descripció:		Materials :	Pedra Calcària	

Cabana de pedra seca de planta quadrada i falsa cúpula amb accés de llinda plana, pedres col·locades en juntes discontinúes, situat al límit de la parcel·la i integrat amb la natura del voltant.

Ortofoto



Cartografia



Imatges



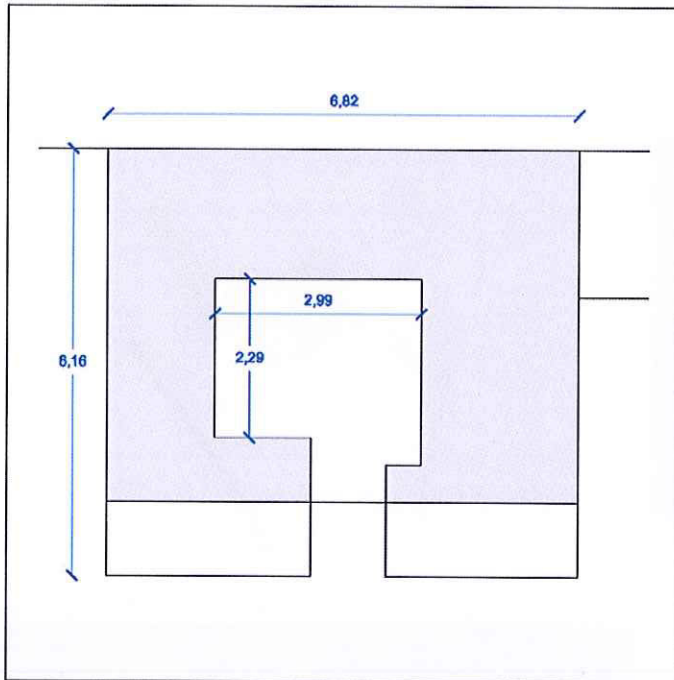
Ref. Catastral : 43010A003000130000RB
Localització: Alió
Nom: Les Comes
Polígon: 3
Parcel·la: 13

UTM Huso 31 ETRS89 : 4573,7 N 358,7 E

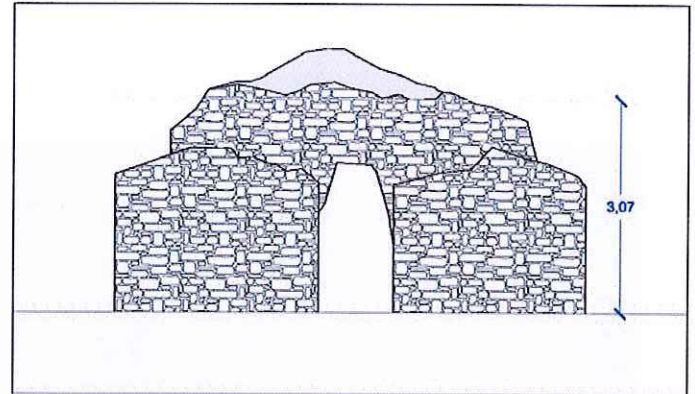
Estat de Conservació: Bo

Materials : Pedra Calcària

Planta



Alçats



Categoria de Protecció BPU
Nivell de Protecció : Integral
Entorn de Protecció : El determinat per un radi de 20 m traçat des del centre de l'edificació

Intervencions permeses : Treballs de conservació i de restauració realitzats amb els mateixos materials i tècniques constructives.

Usos admesos : Agrícola i equipaments socioculturals.

Notes :

Pla Especial de protecció de cabanes de pedra seca i refugis de la guerra Civil

Alió, Alt Camp

00377

26

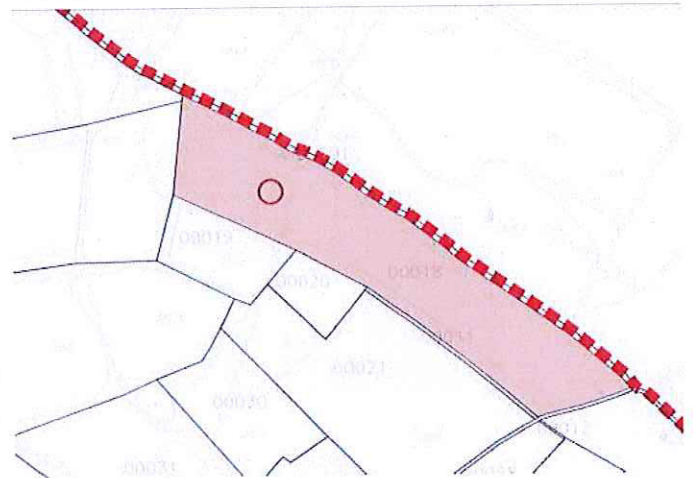
Ref. Catastral :	43010A003000180000RL	UTM Huso 31 ETRS89 :	4573,37 N	359,58 E
Localització:	Alió	Superfície Parcela:	30699 m ²	
Nom:	Les Codines	Estat Accés:	Regular	
Polígon:	3	Situació Urbanística:	SIAP(Sol d'Interes Agrari o Paisatgistic)	
Parcel·la:	18	Estat de Conservació:	Bo	
Descripció:		Materials :	Pedra Calcària	

Cabana de pedra seca de planta quadrada i falsa cúpula amb accés de llinda plana, pedres col·locades en juntes discontinües, situat enmig de la parcel·la.

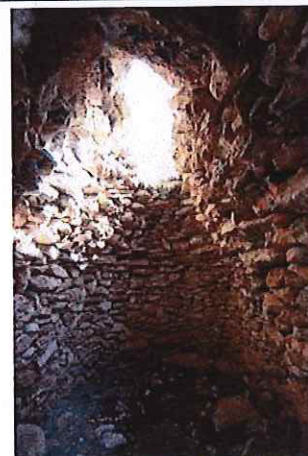
Ortofoto



Cartografia



Imatges



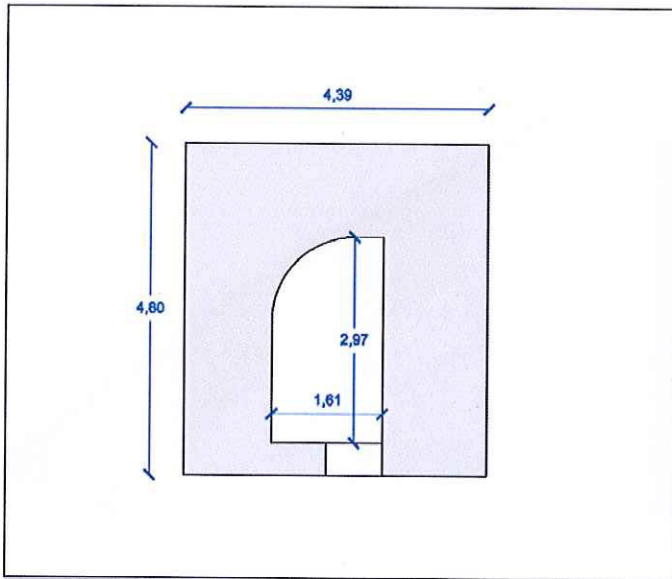
Ref. Catastral : 43010A003000180000RL
Localització: Alió
Nom: Les Codines
Polígon: 3
Parcel·la: 18

UTM Huso 31 ETRS89 : 4573,37 N 359,58 E

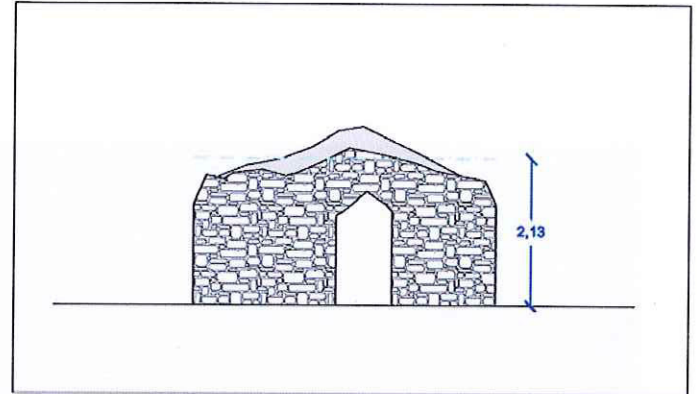
Estat de Conservació: Bo

Materials : Pedra Calcària

Planta



Alçats



Categoria de Protecció BPU
Nivell de Protecció : Integral
Entorn de Protecció : El determinat per un radi de 20 m traçat des del centre de l'edificació

Intervencions permeses : Treballs de conservació i de restauració realitzats amb els mateixos materials i tècniques constructives.

Usos admesos : Agrícola i equipaments socioculturals.

Notes :



Generalitat de Catalunya
Departament de Territori i Sostenibilitat
Direcció General d'Urbanisme
Comissió Territorial d'Urbanisme
de Tarragona

Pla Especial de protecció de cabanes de pedra seca i refugis de la guerra Civil

Alió, Alt Camp

00379

27

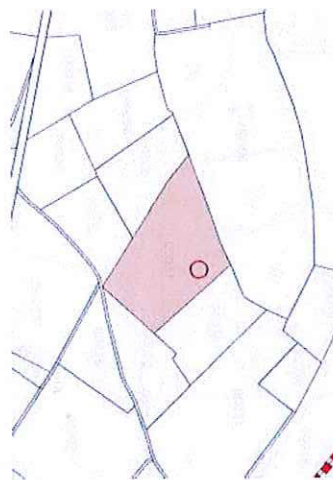
Ref. Catastral :	43010A003000310000RD	UTM Huso 31 ETRS89 :	4573,0 N	359,7 E
Localització:	Alió	Superfície Parcela:	17408 m ²	
Nom:	Les Codines	Estat Accés:	Regular	
Polígon:	3	Situació Urbanística:	SIAP(Sol d'Interes Agrari o Paisatgistic)	
Parcel·la:	31	Estat de Conservació:	Bo	
Descripció:		Materials :	Pedra Calcària	

Cabana de pedra seca de planta quadrada i falsa cúpula amb accés de llinda plana, pedres col·locades en juntes discontinües, situat enmig de la parcel·la.

Ortofoto



Cartografia



Imatges



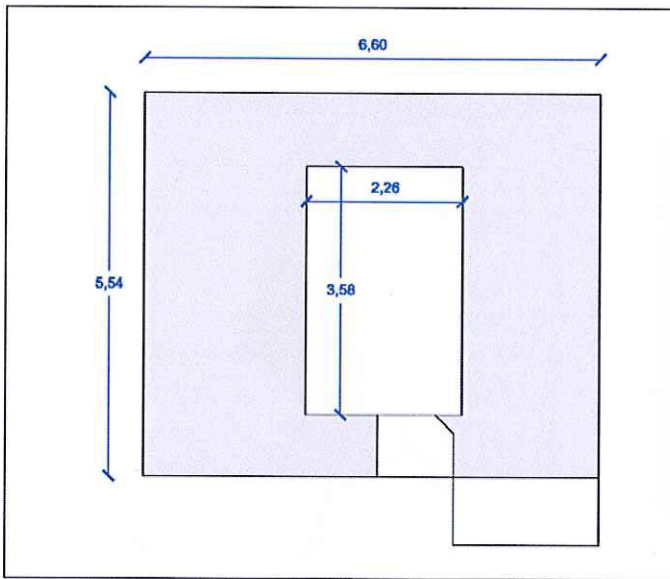
Ref. Catastral : 43010A003000310000RD
Localització: Alió
Nom: Les Codines
Polígon: 3
Parcel·la: 31

UTM Huso 31 ETRS89 : 4573,0 N 359,7 E

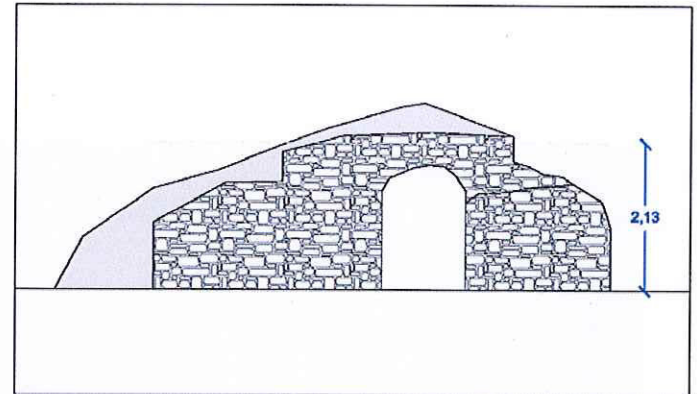
Estat de Conservació: Bo

Materials : Pedra Calcària

Planta



Alçats



Categoria de Protecció: BPU
Nivell de Protecció: Integral
Entorn de Protecció: El determinat per un radi de 20 m traçat des del centre de l'edificació

Intervencions permeses: Treballs de conservació i de restauració realitzats amb els mateixos materials i tècniques constructives.

Usos admesos: Agrícola i equipaments socioculturals.

Notes:



Generalitat de Catalunya
Departament de Territori i Sostenibilitat
Direcció General d'Urbanisme
Comissió Territorial d'Urbanisme
de Tarragona

Pla Especial de protecció de cabanes de pedra seca i refugis de la guerra Civil

Alió, Alt Camp

00381

28

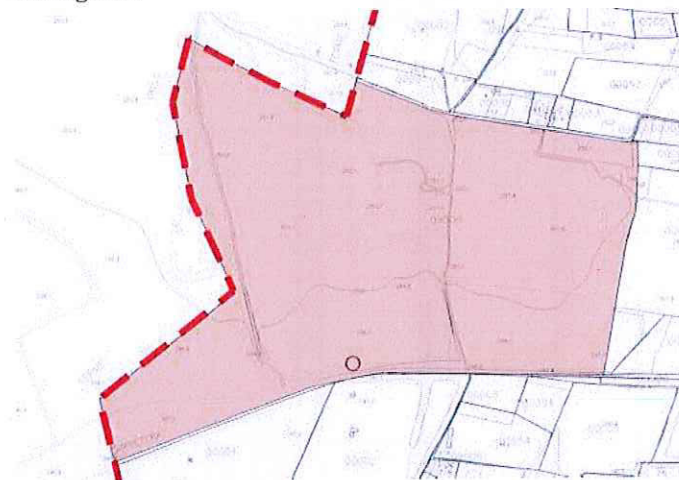
Ref. Catastral :	6732202CF5762A0001EH	UTM Huso 31 ETRS89 :	4572,7 N	356,25 E
Localització:	Alió	Superfície Parcela:	249654 m ²	
Nom:	CM Clotes 2	Estat Accés:	Dolent	
Polígon:	-	Situació Urbanística:	SUD-ind-1(Sol Urbanitzable Delimitat)	
Parcel·la:	-	Estat de Conservació:	Bo	
Descripció:		Materials :	totxo	

Refugi de Guerra, amb doble accés, un accés directe i l'altre d'escala de gat. El passadís és d'arc de mig punt.

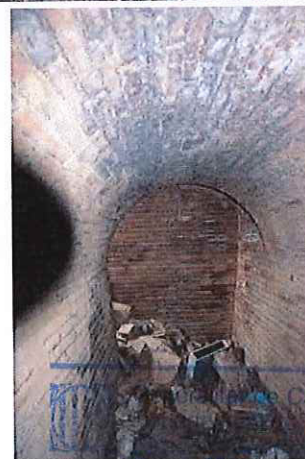
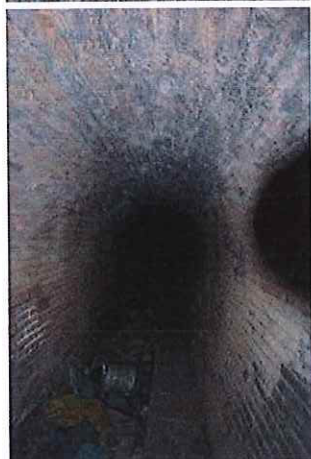
Ortofoto



Cartografia



Imatges



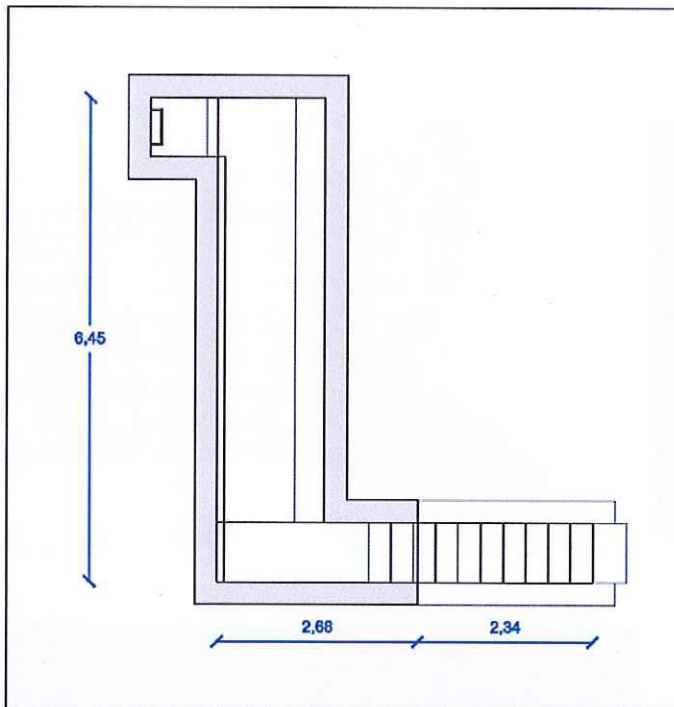
Ref. Catastral : 6732202CF5762A0001EH
Localització: Alió
Nom: CM Clotes 2
Polígon: -
Parcel·la: -

UTM Huso 31 ETRS89 : 4572,7 N 356,25 E

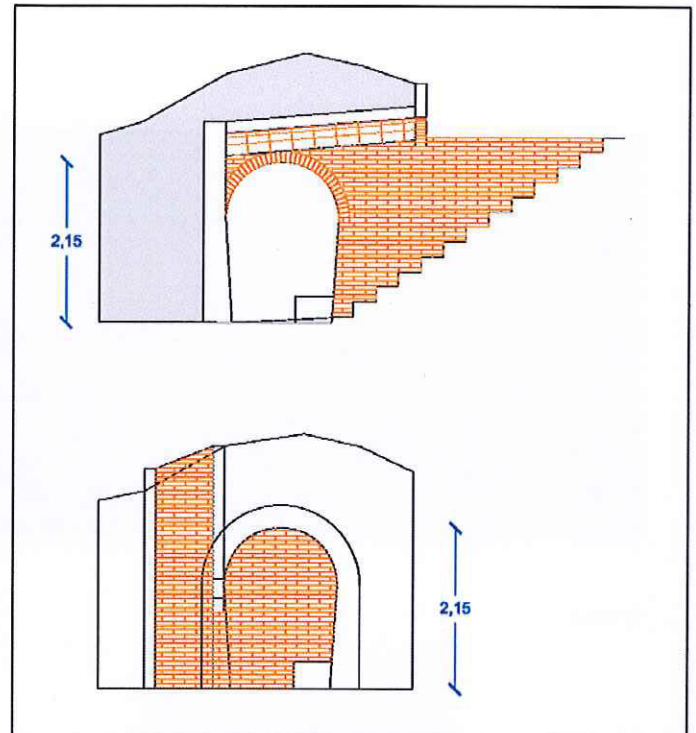
Estat de Conservació: Bo

Materials : totxo

Planta



Alçats



Categoria de Protecció BPU
Nivell de Protecció : Integral
Entorn de Protecció : El determinat per un radi de 20 m traçat des del centre de l'edificació

Intervencions permeses : Treballs de conservació i de restauració realitzats amb els mateixos materials i tècniques constructives.

Usos admesos : Equipaments socioculturals.

Notes : El refugi està situat en Sòl urbanitzable, per tant es qualificarà, juntament amb el seu entorn, com a zona verda o equipament per tal de que en el desenvolupament del Sòl urbanitzable quedi protegit i no s'alteri les seves característiques originals.



Generalitat de Catalunya
Departament de Territori i Sostenibilitat
Direcció General d'Urbanisme
Comissió Territorial d'Urbanisme
de Tarragona

Pla Especial de protecció de cabanes de pedra seca i refugis de la guerra Civil

Alió, Alt Camp

00383

29

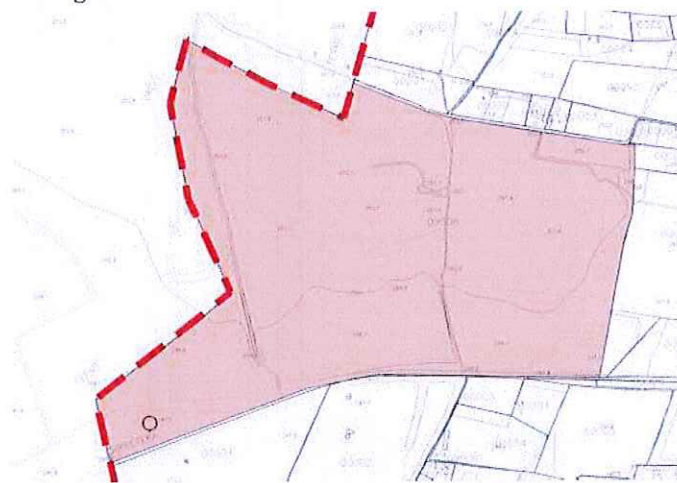
Ref. Catastral :	6732204CF5762A0001ZH	UTM Huso 31 ETRS89 :	4572,65 N	356,0 E
Localització:	Alió	Superfície Parcela:	249654 m ²	
Nom:	CM Clotes 2	Estat Accés:	Dolent	
Polígon:	-	Situació Urbanística:	SUD-ind-1(Sol Urbanitzable Delimitat)	
Parcel·la:	-	Estat de Conservació:	Bo	
Descripció:		Materials :	totxo	

Refugi de Guerra, amb doble accés, un accés directe i l'altre d'escala de gat. El passadís és d'arc de mig punt.

Ortofoto



Cartografia



Imatges



Pla Especial de protecció de cabanes de pedra seca i refugis de la guerra Civil

Alió, Alt Camp

00384

29

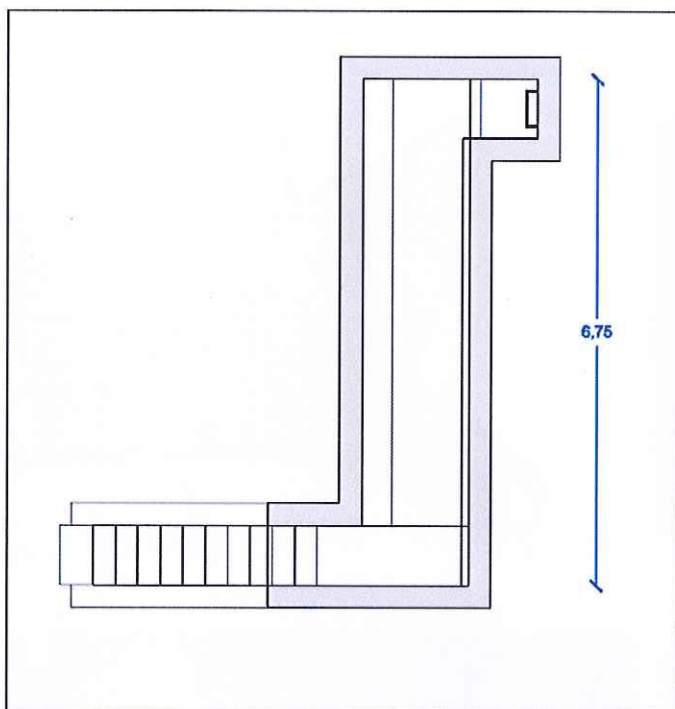
Ref. Catastral : 6732204CF5762A0001ZH
Localització: Alió
Nom: CM Clotes 2
Polígon: -
Parcel·la: -

UTM Huso 31 ETRS89 : 4572,65 N 356,0 E

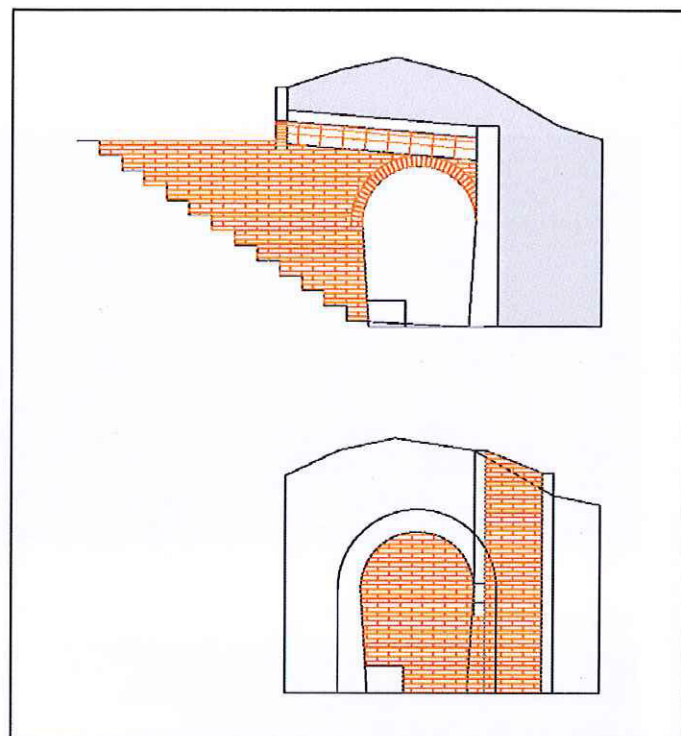
Estat de Conservació: Bo

Materials : totxo

Planta



Alçats



Categoria de Protecció: BPU
Nivell de Protecció: Integral
Entorn de Protecció: El determinat per un radi de 20 m traçat des del centre de l'edificació

Intervencions permeses: Treballs de conservació i de restauració realitzats amb els mateixos materials i tècniques constructives.

Usos admesos: Equipaments socioculturals.

Notes: El refugi està situat en Sòl urbanitzable, per tant es qualificarà, juntament amb el seu entorn, com a zona verda o equipament per tal de que en el desenvolupament del Sòl urbanitzable quedi protegit i no s'alteri les seves característiques originals.



Generalitat de Catalunya
Departament de Territori i Sostenibilitat
Direcció General d'Urbanisme
Comissió Territorial d'Urbanisme
de Tarragona

Pla Especial de protecció de cabanes de pedra seca i refugis de la guerra Civil

Alió, Alt Camp

00385

30

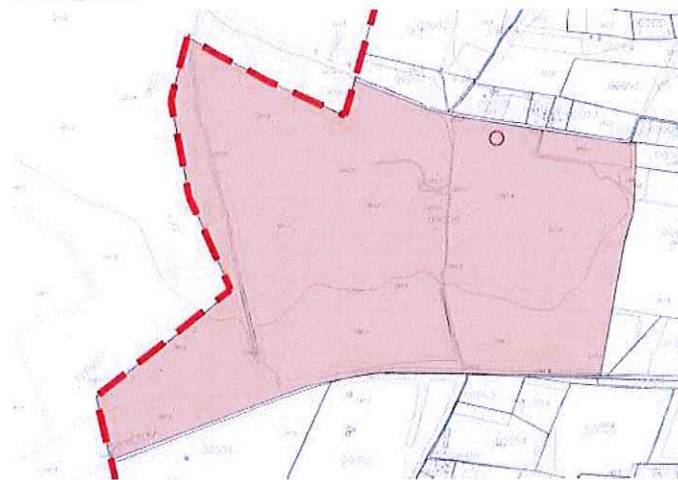
Ref. Catastral :	6732202CF5762A0001EH	UTM Huso 31 ETRS89 :	4573,0 N	356,4 E
Localització:	Alió	Superfície Parcela:	249654 m ²	
Nom:	CM Clotes 2	Estat Accés:	Dolent	
Polígon:	-	Situació Urbanística:	SUD-ind-1(Sol Urbanitzable Delimitat)	
Parcel·la:	-	Estat de Conservació:	Dolent	
Descripció:		Materials :	totxo	

Refugi de Guerra amb doble accés i amb un passadís d'uns 150 m.

Ortofoto



Cartografia



Imatges



Sostenibilitat
Urbanisme
Comissió Territorial d'Urbanisme
de Tarragona

Pla Especial de protecció de cabanes de pedra seca i
refugis de la guerra Civil

Alió, Alt Camp

00386

30

Ref. Catastral : 6732202CF5762A0001EH UTM Huso 31 ETRS89 : 4573,0 N 356,4 E
Localització: Alió
Nom: CM Clotes 2
Polígon: - Estat de Conservació: Dolent
Parcel·la: - Materials : totxo

Planta

Alçats



Categoria de Protecció BPU
Nivell de Protecció : Integral
Entorn de Protecció : El determinat per un radi de 20 m traçat des del centre de l'edificació

Intervencions permeses : Treballs de conservació i de restauració realitzats amb els mateixos materials i tècniques constructives.

Usos admesos : Equipaments socioculturals.

Notes : Està situat en Sòl urbanitzable, es qualificarà com a zona verda o equipament. No ha estat possible l'accés per a la presa de mides i realització de croquis.



Generalitat de Catalunya
Departament de Territori i Sostenibilitat
Direcció General d'Urbanisme
Comissió Territorial d'Urbanisme
de Tarragona